

# PASSE PARTOUT



## Algemene informatie

Naam : Montessori-Basisschool Passe Partout  
Hoofdgebouw : Saturnusgeel 64  
2718 CT Zoetermeer  
tel. 079-3612793  
fax. 079-3623162  
Email: [info@montessori-passepartout.nl](mailto:info@montessori-passepartout.nl)

Dependance : Saturnusgeel 70  
2718 CT Zoetermeer  
Tel. 079-3619117

Directeur : Mevr. C. Willemse  
Schooltijden : Groep 1 t/m 4  
maandag, dinsdag, donderdag  
8.30 – 14.30 uur  
woensdag, vrijdag  
8.30 – 12.15 uur  
Groep 5 t/m 8  
Maandag, dinsdag, donderdag, vrijdag  
8.30 – 14.30 uur  
Woensdag  
8.30 – 12.15 uur

De deur gaat om 8.20 uur open.

**Het is overal in de schoolgebouwen verboden te roken, ook op de ouderavonden.**

## **Inhoudsopgave:**

1. Voorwoord	2
2. Passe Partout, een eerste kennismaking	3
3. Wie werken voor Passe Partout?	4
4. Wat leert mijn kind op Passe Partout?	4
5. Passe Partout: een prettige school	11
6. Onderwijs op maat op Passe Partout	17
7. Steeds op zoek naar kwaliteitsverbetering	22
8. Passe Partout en de contacten buiten de school	24
9. Passe Partout en het voortgezet onderwijs	25
10. Passe Partout voor kinderen en hun ouders	27
11. Praktische punten van A tot Z	31
12. Schoolregels	38
13. Plattegrond	40
14. Informatie van andere instellingen	41

## 1. Voorwoord

De basisschool is een stukje van je leven. Voor uw kind en voor u. Jarenlang leg je diezelfde weg af van huis naar school en weer terug. Wist u dat u in de loop van de jaren uw kind in totaal zo'n 8000 uur toevertrouwt aan de zorg van de juffen en meesters van de basisschool? Dat is een belangrijk deel van een kinderleven. Een school kies je dan ook met zorg. Voor u ligt de "Schoolgids Passe Partout 2011-2012". De informatie die hierin is opgenomen is belangwekkend voor diegenen die nog onbekend zijn met Montessoribasisschool Passe Partout, maar zeker niet minder voor hen die onze school al langer kennen. Deze gids is er om kennis te maken met onze school, of voor hen die onze school al kennen, om verantwoording af te leggen over onze manier van werken en voor de resultaten die we behalen.

Deze schoolgids is tot stand gekomen in samenwerking met de Montessorischolen: "Elkerlyc" in Leiderdorp, "Houtwijk", de "Christelijke Montessori School" in Den Haag en de "Alphense Montessorischool" in Alphen aan de Rijn. Dit zijn tevens de scholen met wie we sinds augustus 2002 bestuurlijk gefuseerd zijn. Voorts hebben we veel gehad aan de uitkomsten van enquêtes die we regelmatig onder de ouders verspreiden.

In onze schoolgids spreken we steeds over "ouders". Met "ouders" bedoelen wij alle volwassenen die de zorg voor onze leerlingen hebben.

Wij hopen dat u onze schoolgids met plezier leest. Als u tijdens het lezen vragen, opmerkingen of suggesties heeft, vertel ze ons! In 1998 verscheen onze eerste schoolgids. Inmiddels leest u de veertiende versie. Onderwijs verandert, Passe Partout verandert mee. Nieuwe inzichten proberen we te verenigen met oude waarden. Ons streven is gericht op een continue verbetering. In het komend schooljaar voeren we een nieuwe lees- en spellingsmethode in en gaan we nog gedetailleerder testen en toetsen.

Informatie die slechts een jaar geldig is, bijvoorbeeld met betrekking tot vakantiedagen, is niet langer in de schoolgids opgenomen. Deze informatie kan veel beter actueel worden gehouden via de site. Nieuw in deze versie is ook de verwijzing via hyperlinks. Een lijst met namen en adressen van leerlingen die onze school bezoeken wordt jaarlijks uitgereikt, uitgezonderd van degenen die bezwaar maakten tegen vermelding. Laat het voor ons liggende schooljaar een fijn jaar worden voor u en uiteraard voor uw kinderen!

Namens het team,

Cathelijne Willemse.

## 2. Passe Partout, een eerste kennismaking

*Wij willen dat uw kind veel leert – krachtens de uitgangspunten van Maria Montessori- en dat het elke dag met plezier naar school gaat. Wij werken aan een fijne sfeer in de groepen. De leerkrachten doen er alles aan om uit uw kind te halen wat erin zit. U als ouder speelt daarbij een belangrijke, stimulerende rol.*

Passe Partout is een school waar kinderen naartoe komen om zich een aantal vaardigheden en houdingen eigen te maken, maar vooral ook om kennis en inzicht op te doen. [Maria Montessori](#) was er van overtuigd dat de eerste levensjaren van een kind van het grootste belang zijn. Als we worden geboren zijn we nog lang niet “af”. Vanaf het moment van geboorte heeft een kind nog een lange weg van ontwikkeling te gaan, vooral in geestelijk opzicht. Al die ontwikkelingen die een kind de eerste levensjaren meemaakt vinden plaats in wisselwerking met de omgeving waar het kind in opgroeit. Ouders, broertjes en zusjes en andere familieleden, maar ook het land, de cultuur waar het kind ter wereld komt, maken deel uit van die omgeving. Allerlei indrukken prikkelen het kind om zich te ontwikkelen. Het is belangrijk dat deze prikkels een positief karakter hebben en tegemoetkomen aan de basisbehoeften van een kind. Een kind heeft behoefte aan veiligheid en liefde, maar ook aan interessante bezigheden waarmee hij of zij de wereld kan ontdekken. Gelijkwaardigheid tussen mensen is een belangrijk uitgangspunt. Onze kinderen moeten respect op kunnen brengen voor waarden en normen van anderen, bijvoorbeeld waar die zich onderscheiden in kleur, status, handicap, cultuur of geloof. We zijn erg alert op discriminatie en pesten en werken vooral aan het voorkomen ervan. Mocht het toch gebeuren dan grijpen we direct in! Montessoribasisschool Passe Partout wil kinderen de kans geven om zich te ontplooien door een omgeving te scheppen waarin de leerlingen materialen en activiteiten vinden die passen bij hun ontwikkeling en belangstelling. Hierdoor is de kans groot dat leerlingen hun aangeboren nieuwsgierigheid behouden. De verschillen tussen leerlingen en hun ontwikkelingsgang leiden tot allerlei vormen van differentiatie. Daar komt nog bij dat in een Montessorigroep kinderen van verschillende leeftijden bij elkaar zitten, waardoor zij op veel verschillende manieren met elkaar kunnen samenwerken en elkaar helpen. Onze school is voortdurend in ontwikkeling, past nieuwe inzichten toe en heeft grote zorg voor alle leerlingen. We vertellen de kinderen steeds weer dat er regels gelden op school en we leren hen die te hanteren.

## Wat vinden we belangrijk op Passe Partout?

- De kinderen gaan met plezier naar school en leren er veel;
- Er is veel aandacht voor de individuele leerling, ook voor diegenen onder hen die moeite hebben met leren of daar juist erg goed in zijn;
- De school richt zich op de toekomst: we proberen voortdurend te verbeteren;
- Er is geregeld contact met de ouders.

## 3. Wie werken er op Passe Partout?

Om een overzicht van het [personeel](#) zo actueel mogelijk te houden is dit overzicht opgenomen op onze site.

## 4. Wat leert mijn kind op Passe Partout?

*Op Passe Partout proberen we een goed evenwicht te vinden in het aanleren van kennis, het stimuleren van de persoonlijke ontwikkeling en het aanleren van praktische vaardigheden. De vakken rekenen, taal en lezen krijgen de nadruk, en vormen immers de basis voor elke andere ontwikkeling. Op een Montessorischool zijn leerlingen verdeeld over zgn. "bouwen". Groep 1 en 2 vormt de onderbouw, groep 3 en 4 de middenbouw, groep 5 en 6 de tussenbouw en groep 7 en 8 de bovenbouw. Idealiter zitten er van elke leeftijd ongeveer evenveel leerlingen in de klas.*

### 4.1 De Onderbouw

Zoals gezegd zitten jongste- en oudste kleuters bij elkaar in een groep. Bij de allerjongsten ligt de nadruk op het wennen aan het naar school gaan. Om die reden adviseren we ouders vaak niet direct te beginnen met hele dagen, maar hun kind eerst halve dagen naar school te laten gaan. Er is veel aandacht voor gewoontevorming en regelmaat. De kinderen leren al spelend en gebruiken hierbij onder meer de materialen die Maria Montessori hiervoor ontwikkelde. Zoveel als mogelijk wordt aangesloten bij de belevingswereld van het kind. Iedere leerling krijgt een klein taakje waarmee het bijdraagt aan de sfeer in de klas. Succesvol beginnen aan de middenbouw lukt pas als een kind daaraan toe is. We voeren dan ook regelmatig observaties uit, en nemen kleine testjes af om de ontwikkeling te volgen. Regel is dat de mogelijkheden van het kind bepalen welke weg bewandeld zal worden. Als een langer verblijf in de onderbouw nodig is, of een korter verblijf mogelijk, dan zal er geregeld met de ouders worden overlegd. De ondersteuning van de ouders is in deze gevallen beslissend voor het welslagen. De voortgang van het

onderwijs wordt heel precies gevolgd; door de leerkracht in de dagelijkse omgang, maar ook middels speciale tests. Deze zijn zo gekozen dat ze de kinderen niet belemmeren of frustreren.



Montessori werkjes



of gewoon lekker kleien

### **4.2 De middenbouw**

In de middenbouw heerst een andere sfeer dan in de onderbouw, ook al zijn de principes en uitgangspunten van het onderwijs natuurlijk hetzelfde. Het leren lezen staat in deze bouw centraal. De kinderen werken veel met materiaal en ze zijn concreet en handelend bezig. Tijdens het werken wordt tegemoetgekomen aan de spontane belangstelling en de kinderen kiezen hun eigen werk. In principe kunnen ze zelf bepalen wanneer en hoe lang ze met bepaalde werkjes bezig willen zijn. Indien nodig wordt met de kinderen een weektaak afgesproken. Het speciaal ontwikkelde Montessorimateriaal speelt ook weer een belangrijke rol, naast het recent aangeschafte en individueel bruikbare methodische materiaal. Aantrekkelijke leerstof bevordert de motivatie. Jarenlange ervaring leert dat het materiaal kinderen stimuleert en hen de gelegenheid geeft langere tijd zelfstandig en geconcentreerd te oefenen. De leerkrachten volgen de ontwikkelingen en houden deze bij in het leerlingvolgsysteem. Als een leerling zich (te) eenzijdig ontwikkelt stuurt de leerkracht natuurlijk tijdig bij.

### **4.3 De Tussenbouw**

De leerlingen in groep 5 en 6 bevinden zich in het overgangsgebied tussen middenbouw en bovenbouw. In het verleden hoorden de vijfdegroepers bij de middenbouw en de zesdegroepers bij de bovenbouw. Door de indeling van groep 5 en 6 in “de tussenbouw” denken we echter beter tegemoet te kunnen komen aan de specifieke eisen die kinderen in de genoemde leeftijdsgroepen aan goed onderwijs stellen.

### **4.4 De Bovenbouw**

Meer dan nog in de midden- en tussenbouw wordt een leerling geleerd zelfstandig aan het werk te zijn. Het mes snijdt zodoende aan twee kanten. Zelfgekozen werk motiveert meer dan werk dat je door een ander is opgedragen. Iets presteren wat je

jezelf ten doel had gesteld, dat zien lukken en daar waardering voor ontvangen helpt je enorm een volgende keer weer ergens aan te beginnen. Je zelfvertrouwen, letterlijk “het vertrouwen in eigen kunnen”, neemt er door toe. Leerlingen die het niet opbrengen zichzelf passende doelen te stellen worden daarmee geholpen. Het ‘leren studeren’ komt zodoende spelenderwijs aan de orde, en is een handig opstapje voor het werken binnen het voortgezet onderwijs! Als zevende en achtste groeper gaan kinderen in deze bouw op werkweek in één van de Nederlandse buitenaccommodaties! Het zijn weken vol actie, sport en spel en culturele activiteiten. Van de ouders wordt een bijdrage van rond de € 180,- gevraagd, desgewenst middels een spaarsysteem.



*Passe Partout, situatie voorjaar 2005. Inmiddels is er een verdieping toegevoegd!*

### **4.5 De vakken nader bekeken**

#### **Rekenen en wiskunde**

Van onder- tot bovenbouw krijgen de leerlingen te maken met specifieke hulpmaterialen die zijn ontwikkeld voor het aanleren van bepaalde rekenvaardigheden, daarnaast gebruikt Passe Partout [een moderne rekenmethode](#) waarin de nieuwste inzichten op het gebied van rekenonderwijs zijn verwerkt. Met name het hoofdrekenen en rekenonderdelen die zijn ontleend aan het dagelijks leven

zijn daarin belangrijk. De manier waarop kinderen tot een oplossing komen mag soms verschillen. We proberen kinderen op een handige manier bepaalde rekensommen uit het hoofd te laten uitrekenen. Soms wordt een rekenmachine gebruikt. Als u met uw kind over rekenen praat houdt u er dan rekening mee dat bijvoorbeeld cijferend optellen, aftrekken, vermenigvuldigen en delen anders aan de leerlingen wordt uitgelegd dan u het zelf waarschijnlijk geleerd hebt.

### ***Godsdienstige vorming***

Passe Partout is een Neutraal Bijzondere school en staat open voor kinderen met welke levensovertuiging dan ook. De wereldgodsdiensten komen aan de orde binnen de vakken geschiedenis, aardrijkskunde en maatschappijleer. De school volgt de christelijke feestdagen, zoals te doen gebruikelijk. Voor het bijwonen van niet-christelijke, religieuze feestdagen kan ontheffing van het volgen van onderwijs worden aangevraagd.

### ***Nederlandse Taal***

Taal is bij uitstek een instrument om met elkaar in contact te komen, een boodschap aan een ander door te geven of er een te ontvangen. Natuurlijk leren we kinderen foutloos schrijven, maar ook besteden we veel aandacht aan leren praten en luisteren naar wat een ander te zeggen heeft. We leren kinderen hun eigen mening onder woorden te brengen. Voor het taalonderwijs zijn er verschillende Montessorimaterialen beschikbaar, bijvoorbeeld voor het leren ontleden. We gebruiken geen taalboekjes. Heel veel verschillende taalopdrachten zitten in kistjes en staan op kaartjes en worden de leerlingen gemoduleerd en opklimmend in moeilijkheidsgraad aangeboden. Daarnaast gebruiken we een aparte spellingleergang.

### ***Lezen***

Op een reguliere basisschool wordt technisch leesonderwijs aangeboden aan leerlingen vanaf groep 3, op Passe Partout is dat geen wet van Meden en Perzen. Is een kind in de onderbouw al toe aan het leren lezen, dan zal het daartoe in de gelegenheid gesteld worden. Vanaf groep 3 werken we sinds het schooljaar 2011 met de nieuwe methode "Strategisch Lezen en Spellen".

Het is een methode waarbij visuele en auditieve vaardigheden inge oefend worden. Elke stap wordt begeleid en voorgedaan en de leerlingen leren door nadoen en oefenen. De methode biedt veel ruimte voor differentiatie en is afgestemd op de nieuwe Cito-toetsen voor lezen en spellen. Het voordeel verder is dat kinderen op elk moment binnen het leesonderwijs getoetst kunnen worden (op AVI-niveau) en zo door kunnen stromen naar een hoger niveau. De toetsing binnen het leesproces is gebaseerd op de leesontwikkeling van ieder individueel kind.

Eind groep zes moeten alle leerlingen in principe het hoogste leesniveau (AVI plus) bereikt hebben. Tot en met groep acht wordt er aandacht besteed aan het leren lezen, waarbij de nadruk steeds minder op het technisch lezen komt te liggen, en steeds meer op het begrijpend lezen. Momenteel wordt daarvoor de methode 'Nieuwsbegrip' gebruikt. Op Passe Partout leren kinderen niet alleen technisch-, begrijpend- en studerend lezen, we proberen hen ook liefde voor boeken bij te brengen. We lezen daarom veel voor, kinderen mogen onbepaald boeken lenen uit

de schoolbibliotheek, we houden boekbesprekingen en we brengen regelmatig een bezoek aan de bibliotheek. De uitleenadministratie is volledig geautomatiseerd, waardoor het participerende ouders die optreden als bibliothecaris eenvoudiger wordt als vrijwilliger mee te helpen op school.

### **Schrijven**

In de onderbouw kunnen kinderen al schrijfoefeningen doen. Diverse Montessorimaterialen en –hulpmiddelen staan ze daarbij ten dienste. Daarna wordt het schrijven en de daarvoor benodigde fijne motoriek natuurlijk geoefend bij vrijwel alle vakken, omdat er bij elk vak geschreven moet worden. Specifiek schrijfonderwijs geven we aan de hand van de methode “Schrijftaal”.

### **Engels**

In de bovenbouw krijgen de kinderen engels. Kinderen leren eenvoudige gesprekjes voeren over allerlei dagelijkse onderwerpen. Aan de hand van een twee jaar durende, spannende lessenreeks, leren ze hun woordenschat uit te breiden en proberen we niet alleen de passieve beheersing van het engels, doch ook de actieve beheersing uit te breiden.

### **Wereld oriënterende vakken**

Hieronder verstaan we aardrijkskunde, geschiedenis, biologie en verkeer. Maria Montessori bedacht lang geleden al dat je deze vakken eigenlijk niet strikt gescheiden van elkaar dient aan te bieden, maar dat al deze zaken met elkaar te maken hebben. Zij noemde deze vakken in samenhang dan ook “Kosmisch Onderwijs”. Op *Passe Partout* praten we op veel momenten met de leerlingen over de wereld om ons heen en brengen we hen kennis bij over het heden en verleden van de aarde. Het gaat daarbij niet alleen om feitenkennis, maar ook om het vinden van de juiste houding ten opzichte van de natuur, volkeren in andere landen en onze voorouders. Soms gebeurt dit als apart vak met behulp van een boek, maar vaak ook middels een spreekbeurt, een klassengesprek, schooltelevisie en werkstukken. We gebruiken de Montessorimaterialen en werkjes die door de leerkrachten zelf zijn ontwikkeld. Voor aardrijkskunde en biologie gebruiken we mede de zgn. “blokboeken”, bij geschiedenis “Een zee van tijd” en bij verkeer de “Jeugdverkeerskrant” en “Op voeten en fietsen”.

Verkeersonderwijs is er op gericht kinderen veilig te kunnen laten deelnemen aan het verkeer. In groep zeven doen leerlingen daarom mee aan het praktisch verkeersexamen.

### **Expressievakken**

In alle bouwen vormen de expressievakken een onderdeel van het reguliere lesprogramma. Vanaf groep drie worden er ook creatieve workshops georganiseerd. We streven ernaar zoveel mogelijk technieken aan bod te laten komen en we gaan hier uit van de kerndoelen die horen bij deze vakken.

Er wordt ook gezongen en gemusiceerd; bijvoorbeeld bij de periodesluitingen. Ook bij de expressievakken streven we kwaliteit na. Het eindproduct is hier echter minder belangrijk dan het proces, zeker als het om jongere kinderen gaat.

### **Lichamelijke opvoeding**

In de onderbouw staat bewegingsonderwijs dagelijks op het programma. De kinderen spelen dan op het schoolplein of in de speelzaal. De leerkrachten bieden individuele, groeps- en kringspelletjes aan die ook de sociaal-emotionele ontwikkeling bevorderen. Vanaf groep 3 krijgen de kinderen gymles in de sporthal, eenmaal van de vakleerkracht en eenmaal van de eigen leerkracht. De kinderen in groep 4 krijgen zwemles in “De Veur”. Deze zwemlessen vinden plaats onder verantwoordelijkheid van Passe Partout. Tijdens de zwemles wordt de pedagogisch/ onderwijskundige taak echter in handen gegeven van het zwembadpersoneel. Het zwembadpersoneel heeft- in tegenstelling tot de gymnastiekonderwijzeres- geen onderwijskundige bevoegdheid. De klassenleerkracht blijft daarom bij de zwemles aanwezig om extra toezicht te houden en zo nodig in te grijpen. Met de gemeente vindt op regelmatige basis overleg plaats om de veiligheid tijdens de zwemlessen zo optimaal mogelijk te laten zijn. Badpersoneel en klassenleerkracht dienen zich te houden aan het protocol dat is afgesproken tussen alle voornoemde partijen. Dit protocol heeft betrekking op de wijze waarin de kinderen van –en naar het bad begeleid worden, het toezicht dat daarbij plaatsvindt en de verdeling van verantwoordelijkheden.



*Tijdens het korfbaltoernooi*

### **Burgerschapskunde**

Onderwijs in Burgerschap vormt een nieuw onderdeel van de sinds 1 september 2006 geldende nieuwe kerndoelen voor het primair onderwijs. Burgerschapskunde wordt hierbij niet gezien als een apart vak, maar als een geïntegreerde manier van lesgeven, waarbij de leerlingen uitgedaagd worden na te denken over hun rol als burger in de Nederlandse samenleving. Hierbij gaat het om de bereidheid en het

vermogen deel uit te maken van de gemeenschap en daar actief een bijdrage aan te leveren. Ook als 'kleine burger' moet je je betrokken voelen en verantwoordelijk zijn voor de maatschappij. De betrokkenheid en de verantwoordelijkheid, die je voor de gemeenschap voelt, zijn een deel van je persoonlijkheidsontwikkeling. De ontwikkeling komt tijdens diverse lessen van groep 1 t/m 8. De tv-lessen van 'Koekeloere', 'Huisje Boompje Beestje', 'Nieuws uit de Natuur' en het 'School-tv-weekjournaal' besteden regelmatig aandacht aan dit thema. Ook tijdens de andere lessen, zoals aardrijkskunde, geschiedenis, biologie en de lessen met betrekking tot sociaal emotionele ontwikkeling (die we samen 'Kosmisch Onderwijs' noemen) komt het thema aan de orde.

### **Media gebruik**

#### **A. Computers**

We werken op school met computers. We maken gebruik van programma's die de methode ondersteunen. Ook maken we gebruik van het Kurzweilprogramma voor



*De computer wordt zo vanzelfsprekend mogelijk ingezet in alle bouwen, en dankzij de inzet van de systeembeheerder functioneert ons netwerk*

kinderen met een dyslexie verklaring. Daarnaast worden de computers gebruikt om informatie op te zoeken voor werkstukken/ verslagen en presentaties.

#### **B. Digiborden**

In de midden-, tussen- en bovenbouw wordt gewerkt met een digitaal schoolbord. Wizwijs en Strategisch Lezen en Spellen worden door het digitale schoolbord ondersteund. Met een beamer worden beelden op het bord geprojecteerd. Er kan op het bord geschreven worden en deze informatie kan direct opgeslagen worden. De lessen kunnen met behulp van het digibord nog uitdagender gemaakt worden.

### C. Schooltelevisie

Passend in het lesprogramma wordt er regelmatig schooltelevisie gekeken, ontwikkeld door de Nederlandse Onderwijs Televisie.

### 4.6 Urentabel

Iedere basisschool maakt jaarlijks een overzicht van de activiteiten die zij in een jaar van plan is te ondernemen. Onderdeel van zo'n activiteitenplan is een overzicht van het aantal uren dat aan bepaalde vakken wordt besteed. Dit overzicht ligt altijd ter inzage bij de directie.

## 5. Passe Partout: een prettige school

*Passe Partout streeft ernaar alle kinderen zich thuis te laten voelen op school. Alleen dan ontwikkelt een kind zich het beste. We zorgen voor een ongedwongen sfeer. Er is veel aandacht voor gedragsregels. "We hebben respect voor elkaar" en "We gaan zuinig om met de spullen van jezelf en die van een ander" staan bij ons hoog in het vaandel. Gedragsregels moeten gerespecteerd worden. Bij overtreding wordt over het waarom van de regel gepraat. Het begrijpen van de regel staat voorop, niet de regel zelf.*

Op onze school gaat het niet om leren alleen, de kinderen ontwikkelen ook hun persoonlijkheid door zelfvertrouwen op te bouwen en zelfkennis te verwerven. Ze leren met elkaar om te gaan, verdraagzaam te zijn en kennis op te doen van andere culturen en andere opvattingen. We proberen dit te bereiken middels klassen- en kringgesprekken, gezamenlijke vieringen en gerichte projecten.

Een "prestatie" is een relatief begrip. We vinden het belangrijk dat kinderen op school presteren, maar de prestaties kunnen voor ieder kind verschillend zijn. Montessori-onderwijs beoogt de voortdurende ontwikkeling van ieders eigen mogelijkheden.

Met individuele- en met groepslessen stimuleert en begeleidt de leerkracht het leerproces van ieder kind individueel. Het kind wordt aangemoedigd om het niveau te halen dat voor hem/ haar haalbaar is. Steeds worden er wegen gezocht om het kind daartoe intrinsiek te motiveren. De beoordeling en de bespreking van de werkzaamheden van het kind vinden plaats in het licht van de mogelijkheden van ieder kind individueel. Er worden op een Montessorischool geen rapportcijfers gegeven. De ouders ontvangen verslagen van het werken, de werkhouding en het gedrag van een kind op school, waarna zij de gelegenheid hebben om samen met de leerkracht het wel en het wee van het kind door te spreken. Montessori was van mening dat aan de energie die een kind van nature heeft om te *verkennen en te experimenteren* een onbewuste doelgerichtheid ten grondslag ligt: het kind wil groot worden. De slogan: "help mij het zelf te doen" verwoordt dan ook de kern van het Montessori-onderwijs en de Montessori-opvoeding. "Zich bevrijden uit een toestand van afhankelijkheid en steeds zelfstandiger worden" is voor elk kind een levenszaak

van de eerste orde. Het proces van het 'groot' worden moet het kind zelf volbrengen: niemand kan dat voor hem of haar doen. Daarom is het volgens Montessori zo belangrijk dat een kind de vrijheid krijgt om zijn omgeving te ontdekken en de dingen zelf te doen die het zelf ook kan. Het kind heeft daarbij de hulp van de volwassenen in zijn omgeving nodig. In dit verband kan het belang van de kwaliteit van het pedagogisch klimaat voor een voorspoedige ontwikkeling nauwelijks overschat worden. Kinderen kunnen niet voluit leven zonder perspectief, zonder een toekomst waar ze zelf mede verantwoordelijk voor zijn.



Kinderen hebben behoefte aan ruimte voor zichzelf en voor hun ontwikkeling. Ze hebben behoefte aan een gezonde leefomgeving zodat ze hun bestaan vitaal vorm kunnen geven. Het is belangrijk dat wij, als volwassenen, de drie aloude basisbehoeften van de mens in het kind erkennen en in de opvoeding op school en thuis vormgeven:

- Kinderen hebben behoefte aan gezonde voeding en frisse lucht en aan een ritmische afwisseling van inspanning, rust en ontspanning.
- Kinderen hebben behoefte aan wederzijds vertrouwen en acceptatie binnen hun sociale relaties, tussen henzelf en de volwassenen in hun omgeving zowel

als tussen henzelf. Wij hechten daarom een groot belang aan een vriendelijke en veilig sfeer op school, want pas als het kind zich veilig voelt kan het zich ontwikkelen.

- Kinderen hebben behoefte aan uitdagingen die het leven de moeite waard maken en een appèl doen op inzet, verantwoordelijkheidsgevoel en creativiteit. Daarom vinden wij het belangrijk dat er op school boeiend onderwijs wordt gegeven; onderwijs dat de kinderen uitdaagt nog onbekende terreinen te exploreren.

De ontwikkeling van de kinderen moet leiden tot evenwicht tussen hoofd, hart en handen. Wij als volwassenen hebben een belangrijke taak als cultuurdragers, want we kunnen de kinderen voorleven wat 'wederzijds respect' betekent of 'moed' of 'plichtsbetrachting' of 'verantwoordelijkheidsgevoel'.

Wij willen als school graag een afspiegeling zijn van een samenleving waarin samenwerking, solidariteit en gelijkwaardigheid geen holle kreten zijn, maar een werkelijkheid die in samenwerking met alle betrokkenen vorm krijgt.

### **5.1 Als uw kind niet graag naar school gaat**

Als uw kind niet graag naar school gaat, willen we graag met u praten om er achter te komen wat de reden daarvan is. Misschien kunnen wij op school maatregelen treffen ter verbetering. Graag naar school gaan is de basis van al het leren. We proberen gericht een veilig en fijn schoolklimaat te scheppen.

De school is een leefgemeenschap van kinderen, leerkrachten en ouders. Iedereen heeft een taak in het geheel en heeft de verantwoordelijkheid zijn of haar stukje daarin zo goed mogelijk gestalte te geven. In het samenwerken is het belangrijk dat wij ons realiseren dat deze taak voor ieder een andere kan zijn en dat onze mogelijkheden daarin niet gelijk zijn. Samenleven met anderen heeft ook zo zijn - beperkingen. Montessori spreekt in dit geval van 'vrijheid in gebondenheid'. In het samenwerken met elkaar is het belangrijk gelijkwaardigheid en wederzijds respect na te streven: van leerkrachten naar kinderen, van kinderen naar volwassenen en volwassenen en kinderen onder elkaar.

Pesten op school wordt niet getolereerd. De leerkracht speelt een actieve rol ter voorkoming van pestgedrag. Mocht het toch voorvallen, dan wordt er met alle betrokkenen, waaronder de ouders, gesproken over het oplossen ervan.

### **Contactpersonen bij seksuele intimidatie, discriminerend gedrag, agressie, geweld en pesten:**

Op school is de directeur als contactpersoon aangesteld. Als u met vragen zit over genoemde onderwerpen, dan kunt u bij haar terecht. Zij helpt uw kind en u verder. Cathelijne Willemse, tel. 079-3612793 (school) of 06-15011296 (privé).

Ook buiten de school kunt u of uw kind terecht bij de vertrouwenspersonen. Eerste aanspreekpunt is Manja Dalderop, tel. 079-3630205, of Mirjam van den Berg tel. 079-361929. In het geval u een vraag of een klacht hebt van vertrouwelijk aard en/ of als u vermoedens hebt van (seksuele) intimidatie, of advies wilt vragen dan kunt u contact met één van beiden opnemen. 'Gewone' klachten neemt zij niet in behandeling, daar is de directie voor. De vertrouwenspersoon staat o.a. in contact met 'collega's' van andere scholen in Nederland. Op regelmatige basis zal zij van zich laten horen middels het informatiebulletin. De scholen onder het bestuur van de Stichting Montessori Onderwijs Zuid-Holland zijn aangesloten bij de **Landelijke Klachtencommissie** voor het Algemeen Bijzonder Onderwijs (LKC). Bij de behandeling van een klacht kunt u zich door een persoon naar eigen keuze laten bijstaan. Zo kan de vertrouwenspersoon u bijstaan door voorlichting over de procedure of door u te helpen bij het formuleren van een klacht. Voor informatie over hoe u een klacht kunt indienen en over de gang van zaken daarna kunt u tevens bij (het secretariaat) van de landelijke klachtencommissie terecht. Uw klacht wordt altijd vertrouwelijk behandeld, wel is het noodzakelijk dat ook degenen tot wie u uw klacht richt, bijvoorbeeld de leerkracht of de schoolleiding, om een reactie wordt gevraagd en in de gelegenheid wordt gesteld om van zijn of haar kant te worden gehoord. U krijgt ook de gelegenheid om uw klacht voor de commissie toe te lichten. U kunt zich daarbij echter ook laten bijstaan door iemand van uw keuze of de vertrouwenspersoon. De commissie zal na bepaalde tijd aangeven of uw klacht (on)gegrond is. Als de klacht gegrond is, gaat de uitspraak meestal vergezeld van een advies aan het schoolbestuur hoe uw klacht opgelost kan worden en/ of herhaling de toekomst kan worden voorkomen. Binnen vier weken na de datum van ontvangst van het advies van het bestuur moet het bestuur u melden of het zich kan vinden in de uitspraak en welke maatregelen het gaat nemen. Een uitspraak van een klachtencommissie is dus een advies aan het schoolbestuur. Deze procedure heeft als voordeel dat u als klager op een betrekkelijk snelle, gemakkelijke en goedkope wijze een uitspraak krijgt waarmee u en de school weer verder samen kunnen. Een nadeel is dat het om een eenmalige uitspraak gaat en dat deze niet wettelijk kan worden afgedwongen. Wilt wel een bindende uitspraak, dan bent u op een procedure voor de rechter aangewezen. Behandeling van klachten over seksuele intimidatie kan ook een taak van de klachtencommissie zijn. Als het om (het vermoeden van) een zedenmisdrijf gaat begaan door een aan de school verbonden volwassene tegen een leerling, moet het schoolbestuur na overleg met de vertrouwensinspecteur aangifte doen bij de politie.

*Landelijke Klachtencommissie Algemeen Bijzonder Onderwijs  
Bezuidenhoutseweg 251-553, 2594 AM Den Haag, Tel 070-3315252*

Ook de overheid speelt in op thema's als geweld, onverdraagzaamheid en extremisme. Wordt u binnen of in relatie tot de school geconfronteerd met dergelijke signalen dan kunt u contact opnemen met een vertrouwensinspecteurs. Deze zal dan met u bezien op welke manier u op zorgvuldige wijze hiermee kunt omgaan.

Meldpunt vertrouwensinspecteurs 0900-1113111 (tijdens kantooruren en tegen lokaal tarief)



Avond 4-daagse

### 5.2 De vieringen op Passe Partout

Jaarlijks zijn er allerlei vieringen die onder meer bedoeld zijn om de goede sfeer op school te bevorderen.

- de sinterklaasviering;
- de kerstviering;
- de werkweek voor groep 7 en 8;
- de kijkavonden
- de verjaardag van de leerkracht;
- Kinderboekenweek;
- het schoolreisje voor groep 1 t/m 6
- een projectweek;
- de culturele evenementen;

## Passe Partout

- de sportdag;
- de uitstapjes naar musea, instellingen of bedrijven;
- periodesluiting;
- het zomerfeest.

Ieder jaar organiseren we voor alle groepen een schoolreisje van een dag. *(kinderen in groep één, die na de eerste januari van het lopende jaar vier werden gaan niet mee op schoolreis. De ervaring leert dat dit een te vermoeiende activiteit is voor de allerjongsten).*



*Schoolreisje in het Dolfinarium*

De bovenbouwleerlingen gaan op werkweek. Deze werkweken staan in het teken van een groot(s) thema en hebben tot doel de leerlingen heel intensief met zo'n thema bezig te laten zijn, maar ook om de onderlinge band te versterken.

Aan het eind van ieder schooljaar wordt met een aantal feestelijkheden afscheid genomen van de schoolverlaters.

Passe Partout doet mee aan verscheidene sporttoernooien die georganiseerd worden door de Schoolsportcommissie. De avondwandelvierdaagse is een activiteit waar jaarlijks heel veel kinderen (en hun ouders) van onze school aan deelnemen.

### 6. onderwijs op maat op Passe Partout

*Kinderen zijn nieuwsgierig en willen steeds iets nieuws leren. Alle kinderen verdienen aandacht en zorg, maar zeker diegenen die moeite hebben met het leren of die juist erg goed zijn. Wie moeite heeft met een bepaald onderdeel krijgt extra hulp en extra oefenstof. Wie goed kan leren krijgt extra uitdagende opdrachten.*

Montessorischool Passe Partout is georganiseerd volgens het Montessorisysteem. Dit houdt in dat de leerlingen verdeeld zijn over heterogeen samengestelde groepen. Door deze organisatievorm wordt het mogelijk leerlingen zoveel als mogelijk op het eigen niveau aan te spreken. Voor een uitgebreide toelichting van het Montessori - onderwijs verwijzen we naar de site van de [Nederlandse Montessori-vereniging](#).



*Remedial teacher/ intern begeleider Lia Besseling*

‘Onderwijs op maat’ is een begrip dat we steeds verder ontwikkelen. Voor kinderen met een afwijkend behoeften patroon (met betrekking tot de leerstof) is er een uitgebreide orthotheek. De intern begeleiders Lia Besseling, Carla Bouwman en Pauline Gerelings vormen samen het zorgteam van Passe Partout.

#### 6.1 Leerlingen van een andere school

Wanneer leerlingen van een andere basisschool op Passe Partout komen, krijgen ze de ruimte om aan de nieuwe situatie te wennen. Na bestudering van het onderwijskundig rapport van de vorige school, aangevuld met eigen toetsen, bepalen we het niveau van het kind en zetten we, indien nodig, gerichte hulp in. Soms wordt een leerling aangemeld die afkomstig is van een school voor regulier onderwijs. Om aanpassingsproblemen te voorkomen heeft het bestuur het volgende beleid geformuleerd:

Leerlingen die worden aangemeld en in de oude school in groep 1 t/m 5 zaten kunnen in principe worden toegelaten. Bij de toeleverende school wordt door Passe Partout geïnformeerd naar het waarom van de overplaatsing. Als de betreffende leerling speciale leerhulp krijgt, of bijvoorbeeld overplaatsingsadvies kreeg voor het Speciaal Basis Onderwijs is het niet opportuun hem of haar eerst op Passe Partout te plaatsen. Aan de ouders wordt medegedeeld dat de overstap naar een ander onderwijssysteem aanpassingsproblemen kan opleveren. Leerlingen uit groep 6,7 en 8 worden slechts toegelaten indien daar een goede reden voor is en er geen ernstige aanpassingsproblemen worden verwacht. In de regel betreft het leerlingen die sociaal en/ of cognitief op de oude school niet meer aan hun trekken komen.

### **6.2 Onderwijs aan anderstalige kinderen**

Deze leerlingen worden geholpen het Nederlands zo snel mogelijk onder de knie te krijgen middels de ‘onderdompelingsmethode’. Dit houdt in dat er zoveel mogelijk in het Nederlands met ze wordt gecommuniceerd en dat er alleen in de eerste taal van de leerling wordt gesproken als dat echt nodig is, vooropgesteld dat de leerkracht die taal machtig is. Op onze school zitten nauwelijks anderstalige kinderen. Toegesneden werkwijzen en de bijbehorende materialen betreft de school indien nodig bij de plaatselijke Onderwijsadviesdienst.

### **6.3 Hulp aan individuele leerlingen**

Het komt voor dat een leerling de leerstof niet goed opgenomen heeft of dat het tempo te hoog ligt. De capaciteiten van alle leerlingen zijn immers verschillend. Dat betekent dat een leerkracht goed moet kunnen omgaan met de verschillen in de groep. Leerkrachten worden voortdurend bijgeschoold en desnoods wordt expertise van buiten “ingekocht”. Denk daarbij bijv. aan een orthopedagoog. Natuurlijk kunnen niet alle achterstanden door de groepsleerkracht weggewerkt worden. Hulp buiten de groep is dan nodig. Om deze hulp te verzorgen is een aantal ervaren leerkrachten vrijgemaakt. Ze vormen samen het zorgteam.

De intern begeleiders stellen samen met de groepsleerkracht een *handelingsplan* op.

Hierin staat beschreven wat de school gaat ondernemen om de achterstand weg te werken. Als ouder houden we u op de hoogte wat voor hulp we geven, want wellicht kunt u thuis ook meehelpen. We doen er alles aan om de leerling optimaal te begeleiden.

Om de hulp te coördineren en te structureren is op Passe Partout een drietal leerkrachten als “intern begeleider” werkzaam:

- Zij nemen evt. aanvullende tests af als de gewone toetsen niet voldoende inzicht in bepaalde problematiek geven, of observeren een kind in de klas.
- Zij adviseren leerkrachten over extra hulpmateriaal.
- Zij hebben contacten met de leerkrachten uit de speciale school voor basisonderwijs om nog beter hulp te kunnen bieden aan uw kind.

Als u als ouder problemen betreffende uw kind wilt bespreken, doet u dat in eerste instantie met de groepsleerkracht. Zij / hij maakt het kind de hele dag mee en heeft een goede kijk op de ontwikkeling van het kind in de groep. Daarnaast kunt u de intern begeleider aanspreken.

Soms is een onderzoek door een orthopedagoog noodzakelijk om meer zicht te krijgen op de dieperliggende oorzaken.

Onder het motto *Weer samen naar school* proberen we goed om te gaan met verwijzingen van leerlingen naar aangepaste vormen van basisonderwijs. De extra deskundigheid van leraren van de speciale school voor basisonderwijs kan bijvoorbeeld ook in het reguliere basisonderwijs worden ingezet. Op deze manier kunnen we op een “gewone” school als Passe Partout meer kinderen met leer-, of andere problemen helpen.

### **6.4 Hulp aan leerlingen met een handicap**

Onze basisschool staat in principe open voor alle kinderen. Ook voor kinderen met bijvoorbeeld een handicap.

Als we moeten beslissen over toelating, houden we er uiteraard rekening mee of we wel de nodige deskundigheid in huis hebben om het kind een verantwoorde opvang te bieden. We willen tevens op een goede manier bijdragen aan een optimale ontwikkeling van het kind. Factoren van deskundigheid, mogelijkheden en taakbelasting worden besproken.

Als we besluiten tot toelating zal er op basis van een plan van aanpak dat met de ouders is samengesteld, gehandeld worden. De evaluatie en de voortgangprocedure bekijken we van jaar tot jaar. Mocht blijken dat een kind in de loop van de basisschoolperiode een handicap ontwikkelt dan zullen we proberen hem/ haar zolang mogelijk te begeleiden en eventueel speciale leerhulp inhuren. Op het moment dat we dit schrijven (juni 2011) is er sprake van een wens van de minister de budgetten voor speciale leerling hulp (het ‘rugzakje’) te miniseren. In ons informatiebulletin houden we u op de hoogte van de meest recente ontwikkelingen.



*Hans Kop is systeembeheerder en geeft leerlinghulp met speciale software*

### **6.5 Begeleiding hoog intelligente (begaafde leerlingen)kinderen**

Leerlingen die buitengewoon goed kunnen leren, krijgen speciale aandacht op Passe Partout, indien nodig vanaf de onderbouw. De manier waarop we op school met deze problematiek omgaan wordt goed met de ouders doorgesproken. Thuis kan dan op dezelfde wijze met een kind worden omgegaan als op school. Bovengemiddeld intelligente kinderen kunnen problemen ervaren in de sociaal – emotionele ontwikkeling als niet onderkend wordt dat ze een speciale begeleiding nodig hebben. Binnen de methodiek van Montessorionderwijs is het goed mogelijk om te differentiëren. Bovendien gebruiken we voor deze leerlingen speciale leerstof waaraan ze zelfstandig mogen werken, bijvoorbeeld de cursussen die de Onderwijsadviesdienst ontwikkelde. Deze cursussen werken groeps – en bouwoverstijgend. Als een leerling van groep, bouw en/ of leerkracht wisselt vinden de speciale werkzaamheden dus gewoon doorgang. In uitzonderlijke gevallen stromen leerlingen versneld door. In het schooljaar 2010-2011 zijn we begonnen met de “Columbusklas”. In 4 cycli van 3 weken worden thema’s behandeld, waarbij leerlingen die dat nodig hebben uitdagende opdrachten krijgen. Leerlingen die hier voor in aanmerking komen worden door de intern begeleider uitgenodigd.

### **6.6 Een jaar bouwverlenging en aangepaste programma's**

Af en toe komen we tot de conclusie dat alle extra inzet onvoldoende effect heeft. Soms nemen we dan in overleg met de ouders het besluit om een leerling in de gelegenheid te stellen een jaar langer over een bouw te doen. Dit is geen zittenblijven; er wordt immers geen leerstof opnieuw gedaan. (Een kind werkt in eigen tempo en op eigen niveau gewoon door). Dit gebeurt vooral als een kind op meerdere terreinen – ook lichamelijk en emotioneel – achterblijft bij de meeste klasgenootjes. Passe Partout kiest ervoor om kinderen de tijd te geven om in hun cognitieve en sociaal-emotionele ontwikkeling te groeien totdat zij een succesvolle start kunnen maken in het voortgezet onderwijs.

Ook komt het voor dat we de afspraak maken dat een kind voor een bepaald vak met een aangepast programma gaat werken. Zo'n leerling haalt op dat gebied niet het eindniveau van de basisschool, maar we stellen het aangepast programma zo op dat er aansluiting is bij het vervolgonderwijs.

### 6.7 Verwijzen naar het speciale basisonderwijs

In uitzonderingsgevallen verwijzen we een kind in overleg met de ouders door naar een speciale school voor basisonderwijs. Aan zo'n verwijzing is een heel proces vooraf gegaan. Eerstens is geconstateerd dat er een leer- en/ of ontwikkelingsprobleem is. Dit kan boven water komen na een test, of doordat een leerkracht bepaald gedrag constateert. Allereerst bieden we dan zelf extra hulp. De manier waarop vindt u beschreven bij de werkzaamheden van de remedial teacher. Als dit onvoldoende resultaat heeft, wordt de (ambulante) hulp van de school voor speciaal basisonderwijs in ons samenwerkingsverband en/of van de onderwijsadviesdienst ingeroepen. Een medewerker van de dienst neemt dan een uitgebreid onderzoek af. Over alle stappen van de procedure is voorlichtingsmateriaal op school aanwezig.

We bespreken wat de mogelijkheden in het basisonderwijs zijn of dat verwijzing naar de speciale school voor basisonderwijs meer voor de hand ligt. Ouders worden uitgebreid betrokken bij de hele procedure. Onderzoek en verwijzing vinden uiteindelijk alleen plaats indien de PCL (een indicatiecommissie) en de ouders hier toestemming voor geven. De hele procedure wordt afgewikkeld in samenspraak met scholen die op basis van de wet 'Weer Samen Naar School' (WSNS) in een regionaal samenwerkingsverband participeren.

Gemiddeld wordt op Passe Partout per jaar één op de 200 kinderen naar een speciale school voor basisonderwijs verwezen. Stapsgewijs, steeds in overleg met de ouders, vinden de volgende handelingen plaats:

1. Constatering van het probleem;
2. Collegiale consultatie tijdens leerlingbespreking;
3. Overleg met remedial teacher (RT) en intern begeleider (IB);
4. Opstellen van een handelingsplan door RT, in samenspraak met de leerkracht;
5. Voortgangscontrole door de IB;
6. Oefenperiode voor de leerling;
7. Controleren van de voortgang;
8. Indien voldoende: einde van de procedure;
9. Indien onvoldoende: bespreking in zorgcommissie (RT, IB, directie);
10. Uitgebreid onderzoek naar de intelligentie of anderszins door deskundige, in overleg met de ouders;
11. Indien naar aanleiding van alle gegevens die over een leerling bekend zijn het nodig wordt geacht een plaatsing binnen het speciaal basisonderwijs te overwegen, vult de school een onderwijskundig verslag in. Dit is een zeer uitgebreid document waarin exact wordt beschreven wat de problematiek is, hoe deze zich uit en op welke wijze de school tot nu toe heeft geprobeerd haar te verhelpen. U hebt als ouder inzage en tekent voor gezien;
12. Dit document moet worden voorgelegd aan een onafhankelijke expertisecommissie. Deze controleert de procedure en maakt een deskundige

- afweging van de aangevoerde argumenten. Indien nodig geacht doet deze commissie aanvullend onderzoek;
13. De expertisecommissie beslist dat plaatsing binnen het speciaal basisonderwijs niet nodig is: er zijn klaarblijkelijk nog wegen te bewandelen binnen het regulier onderwijs. De school wordt dan geholpen bij het vinden van de juiste deskundigheid;
  14. Of er wordt besloten dat plaatsing binnen het speciaal basisonderwijs wel nodig is. In dat geval moet de school een plaatsingsverzoek indienen bij de Permanente Commissie Leerlingzorg (PCL);
  15. Deze indicatiecommissie bepaalt uiteindelijk of een kind mag worden toegelaten tot de school voor speciaal basisonderwijs binnen het samenwerkingsverband;
  16. Indien de ouders een andere school voor speciaal basisonderwijs voor hun kind willen dient de gehele procedure opnieuw plaats te vinden, maar dan met alle betrokkenen van het samenwerkingsverband waar de school van hun keuze onder valt;
  17. Er vindt terugkoppeling plaats door de school voor speciaal basisonderwijs met Passe Partout. Indien de vorderingen van een kind dit mogelijk maken kan een terugplaatsing daardoor zo soepel mogelijk plaatsvinden. In de praktijk komt zo'n terugplaatsing echter nauwelijks voor.

## 7. Steeds op zoek naar kwaliteitsverbetering

*Op een aantal manieren werkt Passe Partout aan verdere kwaliteitsverbetering: het steeds verder verfijnen van de Montessori-aanpak, bekwaam personeel, het consequent volgen van de resultaten van de leerlingen en het verder ontwikkelen van het onderwijs met behulp van het schoolzorgplan.*

### 7.1 Kwaliteitsverbetering door verfijning van de Montessori-aanpak

In onze school geven we les met behulp van de Montessorimaterialen, zelf ontwikkelde materialen en een aantal moderne lesmethoden. Bij het kiezen van lesboeken en ander materiaal stellen we ons de vraag: kunnen kinderen goed leren met behulp van deze methoden, past het binnen het Montessoriconcept en ziet het materiaal er aantrekkelijk uit? We zetten nieuwe hulpmiddelen in van 'Montessori Hofleverancier' Nienhuis en tevens organiseren we studiebezoeken.

### 7.2 Kwaliteitsverbetering door scholing en samenwerking

Nog belangrijker dan de materialen en methoden die een school gebruikt zijn voor de mensen die er werken. Aan hen heeft u uw kind toevertrouwd. Zij zorgen ervoor dat de materialen en de lesboeken zinvol gebruikt worden. De leerkrachten van Passe Partout werken niet op eigen houtje, maar besteden veel tijd aan samenwerking en overleg.

De maatschappij verandert voortdurend en dus ook het onderwijs. Nieuwe ontwikkelingen volgen we op de voet. Daarom zijn er elk schooljaar één of twee studiedagen, regelmatig overleggen de leerkrachten over het afstemmen van de

lessen in de verschillende groepen en volgen leerkrachten nascholingscursussen om hun taak beter te kunnen verrichten.

### 7.3 Kwaliteitsverbetering in het leerlingvolgsysteem

Een derde manier om de kwaliteit van het onderwijs te bewaken en om onze leerlingen acht jaar lang zo goed mogelijk te kunnen volgen in hun ontwikkeling is het gebruik van een [leerlingvolgsysteem](#). Het systeem levert waardevolle aanvullende informatie op over een leerling. Het laat zien hoeveel een kind in een bepaalde periode heeft bijgeleerd. Op het verslag kunt u dat niet zien. Een 'in orde' november en een 'in orde' in maart zeggen weinig over de feitelijke vooruitgang. De vorderingentests die wij gebruiken, worden afgenomen bij een grote groep leerlingen verspreid over het hele land. Daardoor is het mogelijk de vorderingen van uw kind te vergelijken met leeftijdsgenoten in ons land.

De vakken rekenen, lezen en taal worden op verschillende onderdelen getoetst. De resultaten van de toetsen worden besproken met directie, leerkrachten en interne begeleider. U kunt aan de groepsleerkracht vragen wat de resultaten van uw kind zijn. Als het resultaat van de toetsen niet zo is als wij verwachten, betekent dat misschien wel dat we consequenties moeten trekken uit onze manier van lesgeven of dat we onderdelen van het onderwijsprogramma moeten verbeteren of dat een kind niet beschikt over voldoende capaciteiten. Het leerlingvolgsysteem biedt ons een overzicht van leerlingen die extra hulp nodig hebben. Niet alleen op leergebied maar ook in hun sociaal-emotionele ontwikkeling. In leerlingbespreking passeren alle leerlingen die een vorm van begeleiding nodig hebben de revue.

### 7.4 Kwaliteitsverbetering dankzij het school(zorg)plan

Er staat voor de schooljaren 2011-2015 bij Passe Partout een aantal belangrijke zaken op het programma. Ze staan opgesomd in het zorgplan dat steeds voorafgaand aan een nieuw schooljaar wordt opgesteld. De zorgplannen van de verschillende scholen die deelnemen aan een samenwerkingsverband krachtens "Weer Samen Naar School" worden afgestemd met het overkoepelende zorgplan van dat samenwerkingsverband. Het zorgplan is opgenomen in het zgn. schoolplan. Dat is een overkoepelend beleidsdocument waarin de school haar voornemens uit over de te verbeter- en veranderonderwerpen van de komende jaren. U kunt het bij de directie inzien.

Hieronder vindt u een korte samenvatting van de plannen voor de komende tijd:

- Leerkrachten bekwamen zich verder in het omgaan met verschillen in de groep door persoonlijke professionalisering.
- Nadere afstemming van het onderwijsaanbod voor leerlingen met een (veel) hoger gemiddelde intelligentie. Structureel aanbieden van de Columbusklas voor meer begaafden en verdere uitwerking van het "excellentieprogramma".
- Implementeren van een nieuw leerlingvolgsysteem (Parnassys).
- Het in alle groepen, vanaf groep 3 invoeren van de methode Wizwijs.

Het vak rekenen is voortdurend onderwerp van verbetering. Naar aanleiding van de resultaten van de leerlingen sturen we onze aanpak bij.

- het invoeren van een nieuwe methode voor lezen en spellen; “Strategisch Lezen en Spellens”.
- Hoe ga je op een plezierige manier met elkaar om? Op een speelse maar indringende wijze besteden we voortdurend aandacht aan omgangsregels in de breedste zin van het woord.
- Evalueren, aanpassen en verbeteren van het dyslexieprotocol.
- In samenwerking met vrijwilligersorganisatie worden kinderen individueel of in kleine groepjes geholpen, uitgedaagd of gestimuleerd.

### 8. Passe Partout en de contacten buiten de school

*Passe Partout onderhoudt diverse contacten met instellingen buiten de school. Vaak is dat het geval omdat Passe Partout onderdeel is van grotere samenwerkingsverbanden.*

*Het is van groot belang om goede contacten te onderhouden met diensten en instellingen rondom de school.*

#### 8.1 Contacten in de wijk

Passe Partout heeft o.a. contacten met het buurtwerk, [de bibliotheek](#), [de buitenschoolse opvang](#) (zie ook 11.4), [de brede school](#), [het schoolmaatschappelijk werk](#) en met het [wijkbureau van de politie](#).

Samenwerking met het buurtwerk heeft geleid tot contacten met [het opvoedbureau](#), [de bouwspeelplaats](#) en met [de sport-o-theek](#).

Samenwerking met de bibliotheek heeft geleid tot geregelde en georganiseerde klassenbezoeken, bijvoorbeeld als er een kinderboekenschrijver op bezoek is.

De contacten met de wijkagent leiden bijvoorbeeld tot een fietscontrole als de zevende groepers opgaan voor het verkeersexamen, of tot een aanpassing van het parkeerbeleid in de straat teneinde de verkeersveiligheid van de leerlingen te vergroten.

Het schoolmaatschappelijk werk biedt hulp aan als zich gecompliceerde situaties voordoen in een gezin, waarvan kinderen de dupe dreigen te worden.

### 9. Passe Partout en het voortgezet onderwijs

*Of bijv. het HAVO/ VWO voor uw kind haalbaar is, hangt niet alleen af van de kwaliteit van de basisschool, maar ook van de interesse, motivatie, werkhouding en aanleg van het kind. Met onderwijs op maat proberen we op Passe Partout het maximale uit ieder kind te halen en er zo voor te zorgen dat uw kind in de meest geschikte vorm van voortgezet onderwijs terecht komt en op die school goed mee kan komen.*

De specifieke voorbereiding op het voortgezet onderwijs gebeurt in groep 8, de leerlingen krijgen van de leerkrachten informatie over de verschillende mogelijkheden die er zijn en ze bezoeken een aantal scholen. Voor de ouders is er in het najaar een algemene informatiebijeenkomst. In januari wordt het advies van de school opgesteld en met u besproken. Aan het begin van elk kalenderjaar hebben bijna alle scholen van voortgezet onderwijs open avonden die u samen met uw kind kunt gaan bezoeken. Voor 1 april moet u uw kind bij een school aanmelden.

#### 9.1 Belangrijke punten bij de schoolkeuze

De schoolkeuze voortgezet onderwijs is onder andere afhankelijk van de volgende elementen:

- *Het advies van de school, gebaseerd op o.m. de gegevens die we acht jaar lang verzamelden in het leerlingvolgsysteem,*
- *De uitslagen van de Schoolvragenlijst (Saqi) en*
- *De NIO-toets (een intelligentietest voor basisschoolleerlingen).*

#### **Advies van de school**

Het advies van de school is belangrijk bij de schoolkeuze. Dit advies –met u besproken door de groepsleerkracht- komt tot stand in een overleg dat de groepsleerkrachten, de schoolzorgcoördinator en de directie daarover voeren. Daarbij zijn niet alleen de leerprestaties belangrijk zoals we die gedurende de schoolloopbaan van uw kind vastlegden in ons leerlingvolgsysteem, maar ook gegevens over de belangstelling van het kind, de zin in studeren, de wil om zich ergens voor in te zetten en de behoefte aan hobby's en vrije tijd. Dit advies bespreken we met u en u krijgt er een afschrift van.

#### **NIO-toets**

De NIO-toets is een intelligentietest. De bedoeling ervan is onder andere om meer duidelijkheid te krijgen over de vorm van voortgezet onderwijs die het meest geschikt is voor uw kind. Onafhankelijk van het schooladvies geeft de NIO-toets een aanwijzing over de te maken schoolkeuze. De uitslag van de toets delen we u schriftelijk mede.

#### **Schoolvragenlijst**

Naast de NIO-toets die meestal in het begin van groep acht plaatsvindt wordt er een zgn., 'schoolvragenlijst' afgenomen die inzicht verschaft over attitudes van leerlingen

t.a.v. school, huiswerk, omgang met de leerkracht, spanningsbeleving in toetsituaties e.d. De resultaten van dit onderzoek worden gelijktijdig met de uitslagen van de NIO-toets aan u verstrekt.

### 9.2 Uitstroomgegevens

Het percentage leerlingen dat naar de verschillende vormen van voortgezet onderwijs gaat, wisselt van jaar tot jaar. Het is afhankelijk van de samenstelling van groep 8. In verband met de basisvorming, waarbij grote groepen leerlingen van verschillende niveaus in de eerste leerjaren van het voortgezet onderwijs een zelfde pakket krijgen aangeboden, krijgen leerlingen soms adviezen mee die breder zijn dan hieronder staat uitgesplitst. Een VMBO/ HAVO advies kan bijvoorbeeld gegeven worden aan een leerling die wel de capaciteiten heeft voor het HAVO, maar de werkhouding (nu nog) mist. Tijdens de basisvormingsjaren heeft deze leerling dan de mogelijkheid te laten zien wat hij of zij waard is!

Uitstroomgegevens:

Uitstroomgegevens:					2007/2 008	2008 / 2009	2009 / 2010	2010 / 2011
	2007/2 008	2008 / 2009	2009 / 2010	2010 / 2011				
VWO	17 (40%)	15 (33%)	7 (18%)	10(30 %)				
HAVO /VWO	17 (40%)	14 (31%)	10 (25%)	10(30 %)				
VMBO-T -	7(16%)	10(22 %)	14(35 %)	7(21 %)				
VMBO/ kader/ gemengde leerweg	2 (4%)	5 (11%)	3 (7%)	4(10 %)				
VMBO/ praktijkgeri chte leerweg	-	1 (2%)	2 (5%)	-				
LWOO	-	-	4(10 %)	3(9%)				
Totaal								

	43	45	40	34
VWO	17 (40%)	15 (33%)	7 (18%)	10(30 %)
HAVO /WVO	17 (40%)	14 (31%)	10 (25%)	10(30 %)
VMBO-T	7(16%)	10(22 %)	14(35 %)	7(21 %)
VMBO/ kader/ gemengde leerweg	2 (4%)	5 (11%)	3 (7%)	4(10 %)
VMBO/ praktijkgerichte leerweg	-	1 (2%)	2 (5%)	-
LWOO	-	-	4(10 %)	3(9%)
Totaal	43	45	40	34

Met de scholen van het voortgezet onderwijs bestaat een goed contact. De 'toeleverende' basisscholen worden gedurende de brugperiode op de hoogte gehouden van de resultaten van de schoolverlaters. Een enkele keer kiest een leerling voor het vervolgonderwijs voor het Haags Montessori Lyceum. Ook is er sprake van tussentijdse uitstroom, bijvoorbeeld als een kind naar het speciaal basisonderwijs wordt verwezen.

## 10. Passe Partout voor kinderen én hun ouders

*Een goed contact tussen school en thuis is heel belangrijk. Niet voor niets noemden we voor in deze gids een geregeld contact met de ouders als een van de zaken waar we speciaal op letten. We informeren u niet alleen over alle belangrijke gebeurtenissen op school, maar ook over het wel en wee van uw kind. Wij stellen het van onze kant op prijs als u ons van belangrijke gebeurtenissen thuis op de hoogte houdt. Een goede samenwerking tussen school en thuis bevordert immers het welbevinden van een kind.*

### 10.1 Informatie aan ouders

### **Informatiebulletin**

Iedere week op woensdag of op donderdag ontvangt u het *infobulletin*. Hierin zijn de data van alle activiteiten in die week en de daaropvolgende periode van een maand opgenomen. Voorts treft u er een toelichting op bepaalde activiteiten aan. We proberen alle informatie in dit bulletin te verwerken, zodat u verder geen aparte brieven krijgt. Let verder ook op onze website ([www.montessori-passepartout.nl](http://www.montessori-passepartout.nl)) en de mededelingen die bij de klassen in de vorm van een muurkrant worden opgehangen. Via de site kunt u zich abonneren op automatische toezending van het informatiebulletin.

### **Ouderavonden**

Jaarlijks organiseren we verschillende ouderavonden. Soms voor alle ouders, soms voor een deel van de ouders. Het begint altijd met de informatieavond in het begin van het schooljaar. U maakt dan kennis met de leerkracht(en) van uw kind. Zij geven u informatie over wat er dat schooljaar in de groep van uw kind gaat gebeuren. Daarnaast vinden er in de loop van het schooljaar één of meer ouderavonden plaats rond een bepaald thema.

### **Verslagavonden**

In het voorjaar en voor de zomervakantie krijgt uw kind een verslag mee, doch op drie momenten in het jaar kunt u met de leerkracht praten over de ontwikkeling van uw kind. Dat gebeurt in zogeheten tien-minutengesprekken. Voor leerlingen in de onderbouw geldt een afwijkende regeling: alleen oudste kleuters krijgen in juni een geschreven verslag mee naar huis. In november, februari en juni zijn er tien-minutengesprekken.

Het laatste verslag bespreken we alleen met u als er bijzonderheden zijn. Voor de vakken taal, lezen, schrijven en rekenen krijgen de kinderen een waardering die uitdrukt hoe het niveau van presteren is. Deze waardering is gerelateerd aan een Nederlands gemiddelde en het brengt de vorderingen ten opzichte van een vorig verslag naar voren. Bij de wereld oriënterende en expressievakken waarderen we naast de prestatie ook de inzet met goed, voldoende, matig of onvoldoende. Daarnaast is op het verslag ook aandacht voor de motivatie, de concentratie, werkhouding en de sociale omgang.

### **Kijkavond**

Eens per schooljaar organiseren we een kijkavond. Dan staat het schoolgebouw voor iedereen open. U kunt dan samen met uw kind in de klassen het werk bekijken. Vaak is de kijkavond aan het eind van een projectweek en is uw kind intensief met een onderwerp bezig geweest. Broertjes en zusjes en oma's en opa's mogen uiteraard ook meekomen. (Overigens kunt u na schooltijd altijd naar het werk van uw kind komen kijken!)

### **Afspraken**

Het personeel van de school is graag bereid om buiten de ouderavonden met u over uw kind te praten. Als u daar behoefte aan heeft kunt u altijd een afspraak maken.

### **Gesprek met directie**

De directie heeft geen officieel spreekuur. Als het nodig is kan er snel een afspraak gemaakt worden.

## 10.2 Klachtenregeling

Overall waar gewerkt wordt zijn er wel eens misverstanden en worden af en toe fouten gemaakt. Dat is op onze school niet anders. U bent altijd welkom om dergelijke punten te bespreken of om een klacht in te dienen. Samen streven we naar een goede oplossing. Komen we er niet uit, dan bespreken we wie er ingeschakeld moet worden om het probleem wel op te lossen. Als het nodig mocht zijn wordt een klacht doorverwezen naar de vertrouwenspersoon/ klachtencommissie.

Ons bestuur heeft het landelijke model klachtenregeling ondertekend. Deze regeling is te verkrijgen bij de directie en de contactpersoon. Een klacht wordt door de landelijke commissie in behandeling genomen indien eerst de school en het bestuur de klacht hebben behandeld. De commissie is te bereiken via VBS (tel. 070-3315252)

### **Contactpersonen**

Het is goed te weten dat de directeur van de school, Cathelijne Willemse, beschikbaar is als contactpersoon waar iedereen met problemen van welke aard dan ook naar toe kan gaan. Elke ouder of kind kan op haar een beroep doen als ze problemen hebben waar ze niet met iedereen over willen of durven te praten. Het spreekt vanzelf dat elk gesprek ook vertrouwelijk behandeld wordt. De contactpersoon kan verwijzen naar de vertrouwenspersoon en/ of klachtencommissie.

### **Vertrouwenspersoon**

Buiten de school kunt u of uw kind terecht bij de vertrouwenspersoon. Eerste aanspreekpunt is Manja Dalderop, tel. 079-3630205 of Mirjam van den Berg tel. 079-361929.

## 10.3 Ouders helpen op school

Gelukkig zijn heel veel ouders op vele manieren actief op Passe Partout. Een moderne basisschool als onze school kan eenvoudigweg niet zonder participerende ouders. Niet alleen het bestuur, de medezeggenschapsraad en de ouderraad spelen een belangrijke rol, maar ook andere ouders assisteren bij veel activiteiten onder en na schooltijd. Een paar voorbeelden:

- hulp bij het niveaurekenen;
- hulp bij de creatieve workshops;
- hulp bij het uitlenen van bibliotheekboeken;
- hulp bij het werken in het documentatiecentrum;
- begeleiden van groepjes kinderen tijdens een uitstapje;
- schoonmaken van de materialen aan het eind van het schooljaar;

- hulp bij sportactiviteiten.

### **10.4 De medezeggenschapsraad van Passe Partout**

Het beleid van een school vormgeven en uitvoeren is steeds meer een taak van ouders, leerkrachten, directie en bestuur samen. Alle onderwerpen die op school van belang zijn komen in de medezeggenschapsraad aan bod. Mocht u een bepaald onderwerp graag behandeld zien, dan kunt u dat via de medezeggenschapsraad aankaarten. De vergaderingen van de medezeggenschapsraad zijn –tenzij anders vermeld- openbaar.

Voor leerkrachten als werknemer is een goede rechtspositie belangrijk. Ouders zijn gebaat bij goed onderwijs en een prettig opvoedingsklimaat, beiden zijn daarom gelijkkelijk vertegenwoordigd in de medezeggenschapsraad.

Om een school goed te laten functioneren is het belangrijk tegemoet te komen aan deze belangen. Daarom heeft de school een medezeggenschapsraad die bevoegd is het bestuur te adviseren over een groot aantal onderwerpen. Daarnaast heeft de M.R. instemmingsrecht bij bepaalde bestuursbesluiten.

Deze taken en bevoegdheden van de medezeggenschapsraad zijn nauwkeurig omschreven in het reglement. De medezeggenschapsraad op onze school bestaat uit zes leden. Drie leden worden gekozen uit en door de ouders, drie leden worden gekozen uit en door het personeel van de school. Elk jaar treedt een gedeelte van de raad af volgens een rooster van aftreden en worden nieuwe verkiezingen uitgeschreven.

### **10.5 De ouderraad van Passe Partout**

Passe Partout heeft een heel actieve ouderraad die de school met raad en daad bijstaat. Aan vrijwel alle festiviteiten en grote bijeenkomsten draagt zij een steentje bij. De belangrijkste doelstellingen zijn:

- de contacten tussen ouders en team bevorderen;
- meewerken van ouders op school bevorderen;
- bepaalde budgetten uit de ouderbijdrage beheren;
- in voorkomende gevallen de ouders vertegenwoordigen bij team, medezeggenschapsraad en andere instanties (bijvoorbeeld gemeente);
- mede-organiserend van allerlei activiteiten op school, zoals bijvoorbeeld de avondwandelvierdaagse.

De vergaderingen van de ouderraad zijn openbaar. Iedereen kan deze vergaderingen bijwonen en met evenveel recht van spreken zijn of haar zegje doen.

*Als u vragen heeft over de activiteiten van de ouderraad, neem dan contact op met de voorzitter van de ouderraad.*

### **Ouderbijdrage**

Van alle ouders wordt een bijdrage verwacht om activiteiten waarvoor de school geen of niet voldoende subsidie van het Rijk ontvangt, te kunnen uitvoeren. Zonder de ouderbijdrage kunnen op school activiteiten zoals sinterklaas- en kerstvieringen, de museumbezoeken, de uitgave van het informatiebulletin via emailworks, de sportdag en dergelijke niet doorgaan. We besteden hieraan ca. 25% van uw bijdragen. Een substantieel deel (20%) wordt voorts gebruikt voor de overblijfgeregeling (waar alle leerlingen gebruik van maken), voor het op orde houden van computers en randapparatuur en het inhuren van een systeembeheerder (ca. 25%) en (vanaf 2004) voor de schoolreis. Een deel reserveren we voor het solidariteitspotje; hieruit wordt deelname van leerlingen aan activiteiten bekostigd waarvan de ouders de ouderbijdrage niet kunnen betalen (ca. 10%). Ook de doorlopende ongevallenverzekering en reis/ bagageverzekering van alle leerlingen, evenals de extra schoonmaak en het lidmaatschap van de Nederlandse Montessori Vereniging worden van deze bijdrage betaald en wel voor ca. 20% daarvan. De hoogte van de vrijwillige ouderbijdrage is ca. € 24,00 per kind per schoolmaand (tien termijnen dus, prijspeil voorjaar 2011, inclusief bijdrage overblijfgeregeling). Het geld wordt via een acceptgiro geïnd, of via een maandelijkse automatische incasso. Bij aanmelding ontvangt u een reglement ouderbijdrage waarop u kunt aangeven voor welke activiteiten u wél en voor welke u niet wilt bijdragen. Het gevolg daarvan is dat uw kind dan ook niet mee doet aan die activiteiten. Desgewenst kunt u uw stellingname eens per jaar wijzigen. Aannee van een leerling staat los van het betalen van deze bijdrage, er is een verminderings- en kwijtscheldingsregeling.

## 11. Praktische punten van A tot Z

### 11.1 Aanmelding en toelating, uitschrijving.

Ouders die hun kind willen aanmelden bij Passe Partout kunnen daartoe een afspraak maken met de directeur. Zij worden uitgenodigd voor een kennismakingsgesprek. De mogelijkheid bestaat dan om informatie uit te wisselen.

Invullen en ondertekenen van het aanmeldingsformulier houdt in dat uw kind is ingeschreven. Een maand voordat uw kind vier wordt, krijgt u van de school bericht. U wordt medegedeeld in welke klas uw kind is ingedeeld en bij welke leerkracht. U bent van harte welkom om samen met uw kind een kijkje te komen nemen in de groep en om kennis te maken met de groepsleerkracht.

Bij dit bezoek worden ook afspraken gemaakt over gewenningsochtenden of middagen. Passe Partout kent geen wendagen die vooraf gaan aan de vierde verjaardag, zulks op verzoek van de ouders. De meeste vierjarigen komen de eerste weken slechts de ochtenden naar school. In overleg kan anders besloten worden.

### **Eerste schooldag**

Op de eerste schooldag geeft u uw kind een plantje mee en eenvoudig linnen gymschoentjes indien uw kind in een onderbouwgroep komt en een 23-rings multomap indien uw kind geplaatst wordt in groep 3, 4, 5, 6, 7 en 8. Maak bij de leerkracht van uw kind nog een keer melding van evt. allergieën.

### **Medicijngebruik**

In schooljaar 2005/ 2006 hebben de Zoetermeerse scholen een 'protocol medicijngebruik' in gebruik genomen. Indien uw kind onder schooltijd medicijnen gebruikt dient u dit –middels het invullen van eerder genoemd formulier- aan ons te melden.

De school kan nimmer verantwoordelijk worden gehouden voor het (vergeten van) toedienen (op het juiste moment) van medicijnen en voor de gevolgen daarvan. Het formulier is op school af te halen of te downloaden van onze site.

### **Tweede intake**

Enkele weken na de vierde verjaardag, als de leerkracht uw kind een beetje heeft leren kennen, wordt u uitgenodigd voor een kennismakingsgesprek. Er zal door de groepsleerkracht dan gevraagd worden naar allerlei details die het functioneren van uw kind in de groep beïnvloeden.

### **Uitschrijving**

Als u gaat verhuizen, of om een andere reden is uitschrijving van uw kind aan de orde, dan dient u de school daarvan schriftelijk in kennis te stellen. Hierin geeft u in ieder geval de datum van uitschrijving aan en de naam en het adres van de nieuwe school. Een kind kan pas op een andere school worden ingeschreven als het op de vorige school is uitgeschreven. Beide scholen nemen contact met elkaar op, onder andere door middel van het opsturen van een onderwijskundig verslag dat betrekking heeft op de ontwikkelingskenmerken van uw kind.

## **11.2 Gymnastiek en zwemmen**

### **Groep 1/2**

Deze groepen maken gebruik van het speellokaal. We verzoeken u om uw kind gymschoenen mee te geven, bijvoorbeeld zgn. 'balletschoentjes', zonder veters en voorzien van naam. De gymschoenen blijven op school. De kleuters gymmen in hun ondergoed. Gymkleding is dus niet nodig.

### **Groep 3 t/m 8**

Voor de gymlessen maken we gebruik van sporthal 'De Veur'. Kinderen uit deze groepen dienen een gymbroek, shirt of gypakje, stevige gymschoenen, een handdoek en een paar extra sokken mee te nemen op de dag dat ze gymles hebben. Wilt u ervoor zorgen dat de gymschoenen die ze in de gymles aandoen niet overdag tijdens het spelen gebruikt worden. Noteer eventueel naam in gymschoenen en kleding. Het douchen na de gymnastiekles is verplicht.

*Voor de veiligheid van uw kind tijdens de gymlessen is het niet toegestaan sieraden als kettinkjes, ringen en armbanden te dragen. Laat ze op gym- en zwemdagen het liefst thuis, we krijgen ze soms moeilijk af en de sieraden raken verloren.*

### **Wanneer heeft uw kind gymnastiek?**

De dagen en tijden waarop gesport wordt kunt u op onze website vinden; hier vindt u de meest actuele gegevens.

### **Schoolzwemmen**

De kinderen van groep 4 uit alle middenbouwgroepen nemen deel aan het zwemonderwijs. Ook hier geldt: sieraden thuis laten! Het schoolzwemmen wordt

georganiseerd door de gemeente Zoetermeer en wordt gegeven in de gemeentelijke zwembaden. De lessen worden gegeven door het badpersoneel. Dit badpersoneel is opgeleid voor het geven van zwemlessen, doch niet pedagogisch geschoold en/ of gediplomeerd. De groepsleerkracht blijft dus tijdens de zwemlessen verantwoordelijk voor de gang van zaken en moet dus aanwezig zijn in de zwemzaal. Het badpersoneel dient zijn/ haar aanwijzingen op te volgen. In verband met de veiligheid is het niet toegestaan dat ouders die de zwemles willen bijwonen dat in de zwemzaal doen. De les kan desgewenst gevolgd worden vanuit het restaurant. De Zoetermeerse schoolbesturen zijn met de gemeente Zoetermeer overeengekomen de handelwijze van al het betrokken personeel vast te leggen in een protocol, om zodoende de kans op een ongeluk zoveel mogelijk te verkleinen.

### 11.3 Huiswerk

In de groepen 7 en 8 wordt een begin gemaakt met het geven van huiswerk als voorbereiding op het voortgezet onderwijs. Kijkt u eens naar het huiswerk van uw kinderen. De meeste kinderen ervaren dat als prettig. In de andere groepen is het maken van huiswerk niet nodig, enkele uitzonderingen daargelaten. Er is op school voldoende tijd om al het werk gedaan te krijgen. Soms is het nodig dat een leerling het werk na 14.30 uur afmaakt. Heeft u er vragen over neem dan contact op met de groepsleerkracht.

### 11.4 Voor- en naschoolse opvang; dagarrangement

Vorig schooljaar is op Passe Partout een buitenschoolse opvang gestart. Kinderdagverblijf de Drie Ballonnen verzorgt in de aula van de school de voor- en naschoolse opvang. Ook de vakantie-opvang wordt door de Drie Ballonnen verzorgd. Wanneer u uw kind wilt aanmelden voor de voor- of naschoolse opvang dan kunt u via de website van De Drie Ballonnen een inschrijfformulier invullen. Het websiteadres is [www.drieballonnen.nl](http://www.drieballonnen.nl). u vindt hier tevens informatie over de organisatie, ouderbeleid, pedagogisch beleid en de prijzen.



### 11.5 Overblijven

In verband met het rooster waarvoor Passe Partout gekozen heeft blijven alle leerlingen tussen de middag op school. Er wordt gezamenlijk gegeten onder begeleiding van de leerkracht. Daarna is er een half uur pauze. Een groot aantal ouders past dan op de kinderen, terwijl de leerkrachten lunchpauze hebben. Overblijven is niet gratis. De kosten worden aan het begin van ieder schooljaar bepaald door het bestuur en zijn onderdeel van de ouderbijdrage. Brood en drinken neemt ieder kind zelf mee en bewaart dat tot de middagpauze in de tas. Een hapje voor de kleine pauze kan 's morgens worden opgeborgen in een krat dat daartoe bij de ingang van de klas staat.

### 11.6 Schooltijden

#### Groep 1 t/m 4

- maandag, dinsdag, donderdag : 8.30 – 14.30 uur
- woensdag en vrijdag : 8.30 – 12.15 uur
- de leerlingen van groep 1 en 2 hebben per jaar ca. [tien vrije vrijdagochtenden](#).

#### Groep 5 t/m 8

- maandag, dinsdag, donderdag en vrijdag : 8.30 – 14.30 uur
- woensdag : 8.30 – 12.15 uur

Vóór schooltijd is er geen surveillance. Tijdens de pauzes wel. De deuren van de school gaan tien minuten voor aanvang van de lestijd open. De kinderen van alle groepen gaan door de hoofdingang naar binnen. In die tien minuten kan uw kind rustig naar zijn/ haar klaslokaal gaan.

*Wij vragen u vriendelijk om uw kind alleen de klas in te laten gaan. Dit bevordert de zelfstandigheid van uw kind. We begrijpen echter dat dit niet voor alle kinderen op hetzelfde moment opgaat, zeker niet voor de jongsten. 's Morgens bij het binnengaan is de leerkracht er in de eerste plaats voor de kinderen. Er is dan geen tijd om uitgebreid met u van gedachten te wisselen. Mededelingen dan graag schriftelijk en afspraken maken voor gesprekken graag 's middags, per email of telefonisch. In verband met het aanvangen van het onderwijs, in de klas zowel als in de hal, vragen we u vriendelijk om de school zo spoedig mogelijk na het wegbrengen te verlaten doch uiterlijk om 8.20 uur.*

Bij het ophalen van uw kinderen vragen we u om op het kleuterplein (in het geval van de onderbouw) of bij de hoofdingang te wachten. Ouders van leerlingen die gehuisvest zijn in de dependance wachten daar voor de deur. Kom niet te vroeg, dit stoort de lessen in andere groepen. U wordt verzocht *buiten* op uw kind(eren) te wachten. Kinderen worden niet 'meegegeven' aan onbekenden. Als uw kind door een ander dan gebruikelijk wordt afgehaald wordt u vriendelijk verzocht dit tevoren aan school door te geven. Op de dependance verlaten de kinderen gezamenlijk de school via de voordeur. Met uw kind is de afspraak gemaakt dat het pas naar huis gaat als het de leerkracht gedag heeft gezegd en een hand heeft gegeven. U blijft natuurlijk van harte welkom om na schooltijd met de leerkracht van uw kind te praten en het werk van uw kind te bekijken.

### 11.7 Schoolverzekering leerlingen

Het bestuur betaalt uit de ouderbijdrage een schoolongevallenverzekering. Uw kind is tijdens de schooluren en op weg naar en van school verzekerd tegen de financiële gevolgen van een ongeluk. Ook bij uitstapjes of sporttoernooien die door de school

georganiseerd worden zijn deelnemers en begeleiders (dus ook hulpouders) verzekerd.

### 11.8 Vakanties

Het schooljaar wordt onderbroken voor een aantal vakanties:

- Herfstvakantie
- Kerstvakantie
- Voorjaarsvakantie
- Goede Vrijdag
- Tweede Paasdag
- Meivakantie
- Tweede Pinksterdag
- Zomervakantie

Hiernaast worden er nog één of twee studiedagen gepland. De kinderen zijn op die dagen vrij. Voor de data ervan moet u het wekelijkse infobulletin in de gaten houden. De data van de vakanties en van de overige vrije dagen vindt u ook op onze website.

### 11.9 Verjaardagen

#### *Verjaardagen kinderen*

#### **Verjaardagen**

De eigen verjaardag is voor een kind een belangrijke gebeurtenis waar wij als school bij stilstaan. Uw kind krijgt in de kleutergroepen een mooie muts en in alle groepen krijgt uw kind een verjaardagskaart. Hierop zetten alle leerkrachten hun naam en plakken hierbij een sticker. Ook wordt er uiteraard in alle groepen gezongen. Bij jarig zijn hoort ook vaak het uitdelen van een traktatie. Als school hebben wij liever **niet** dat er op snoep, chips of andere ongezonde dingen getrakteerd wordt. Allereerst om de reden dat suikers slecht zijn voor de gezondheid en de tanden. Steeds meer kinderen hebben al op jonge leeftijd te kampen met overgewicht. Wij willen daar als team bewust mee omgaan. Daarnaast zijn er ook kinderen die allergisch zijn voor te veel suikers en kleurstoffen.

**Bij een snoep-, chips-, of andere ongezonde traktatie of bij een verpakte traktatie zal de jarige leerling bij het naar huis gaan trakteren, zodat u zelf als ouder kunt besluiten uw kind deze traktatie wel of niet te geven.** Voor de

leerkrachten hoeft geen aparte traktatie te worden meegenomen, de traktatie die de leerlingen ontvangen is prima.

Wilt u uitnodigingen voor een verjaardagspartijtje via de post versturen en niet op school uitdelen?



### **Verjaardagen leerkrachten**

Voor de kinderen is het leuk om iets voor de leerkracht te doen. Nooit kostbare cadeaus meebrengen; een tekening of een plakwerkje is net zo leuk. In de hogere groepen nemen de kinderen onderling wel het initiatief om samen voor de leerkracht iets te maken of te kopen. Een ouder of een andere leerkracht helpt hen hierbij.

### **Vaderdag, Moederdag**

In het verleden werd door kleuters voor Vader- en Moederdag een cadeautje geknutseld. Het klassikaal knutselen vinden we echter niet binnen het Montessori-concept passen. Tevens worden we geconfronteerd met een veelheid aan samenlevingsvormen, waardoor kinderen bij dit soort knutselactiviteiten in een loyaliteitsconflict kunnen raken. Wilt u een kind deze dagen een knutselwerkje cadeau laten doen dan dient u dit dus zelf thuis te regelen!

### **11.10 Verlof leerkracht:**

Leerkrachten hebben, voor zover fulltime aangesteld, een aantal dagen per jaar recht op het zgn. compensatieverlof. Er wordt dan getracht zoveel mogelijk een bekend gezicht voor de klas te krijgen, iets dat niet altijd even gemakkelijk is. Passe Partout is blij dat een aantal ouders met onderwijsbevoegdheid helpende handen toesteeekt! Een enkele keer volgen leerkrachten cursussen onder schooltijd of hebben zij een dag buitengewoon verlof. In dergelijke gevallen wordt de groep zo mogelijk door een invalkracht overgenomen.

### **11.11 Verlof leerling:**

Een kind is [leerplichtig](#) vanaf de vijfde verjaardag, schoolgaan is mogelijk vanaf vier. Dat betekent dat u uw kind vanaf deze leeftijd niet zomaar thuis mag houden. In voorkomende gevallen zult u dus verlof moeten aanvragen. Dit zijn de richtlijnen die we op bij het aanvragen van verlof hanteren:

### **Verlof voor bezoek aan huisarts, ziekenhuis, therapie of tandarts:**

Zo'n bezoek hoeft u slechts (liefst schriftelijk) mede te delen aan de betrokken leerkracht. We vragen u wel om dergelijke afspraken zoveel mogelijk na schooltijd te maken. Indien de afspraak onder schooltijd valt dan bent u verplicht om uw kind op school te komen ophalen. We sturen geen kinderen naar huis. Dit geldt ook voor leerlingen van groep 7 en 8.

### **Verlof voor huwelijken, jubilea, begrafenissen en dergelijke:**

Dit verlof meldt u schriftelijk bij de leerkracht van uw kind. De directie hoeft hiervoor niet om toestemming gevraagd te worden. Wel altijd een briefje, zodat we de afwezigheid van uw kind kunnen verantwoorden aan inspectie of leerplichtambtenaar. Voor bedoeld verlof krijg u altijd toestemming met een maximum van tien dagen per schooljaar. Let op: deze verlofregeling geldt slechts waar het om familieleden in de eerste graad gaat!

### **Verlof vakantie:**

Hiervoor kan in uitzonderingsgevallen toestemming gegeven worden. Een verzoek hiervoor dient schriftelijk liefst met een mondelinge toelichting ingediend te worden bij de directie minstens zes weken voor aanvang van het gevraagde verlof. De directie is op dit punt gebonden aan de leerplichtwet. Indien u een verzoek indient voor een verlof, langer dan tien werkdagen, dan wordt dit verzoek voorgelegd aan de ambtenaar leerplicht. Indien u bezwaar hebt over het besluit van de directie danwel de leerplichtambtenaar kunt u binnen 30 dagen in beroep gaan bij de Raad van State.

### **11.12 Ziekte leerling**

Bij ziekte van uw kind verzoeken we u de leerkracht van de betreffende groep op de hoogte te stellen. Dit kan schriftelijk, mondeling of telefonisch gebeuren, graag voor aanvang van de school. Spreekt u in het laatste geval in op onze voicemail. Uw kind kan natuurlijk ook tijdens schooluren ziek worden of gewond raken. Als een kind op school ziek wordt, proberen we de ouders of verzorgers van het kind te bereiken. Dit gebeurt meestal telefonisch. U heeft daartoe bij de inschrijving minimaal één noodtelefoonnummer opgegeven. Zorg ervoor dat u deze informatie regelmatig actualiseert! We vragen u dan het kind van school te komen ophalen. We sturen kinderen niet zelf naar huis. Als we geen gehoor krijgen, blijft het kind dus op school. Als het zodanig ziek is dat verzorging onmiddellijk nodig blijkt, dan schakelen we medische hulp in. Als uw kind op school iets overkomt ontvangt u daarvan een schriftelijke melding.

Als uw kind meteen naar de dokter of naar het ziekenhuis moet, proberen we uiteraard eerst u als ouders te bellen, zodat u met uw kind naar arts of ziekenhuis kunt gaan. Dat is prettiger voor uw kind en de leerkracht kan dan zijn aandacht blijven besteden aan de andere kinderen van de groep. Als we u niet kunnen bereiken gaan we zelf als begeleiding mee of we schakelen degene in die u aan ons opgaf om in voorkomende gevallen als achterwacht op te treden. We hopen dat u dan op een later tijdstip de zorg voor het kind kunt overnemen. Met nadruk vermelden we dat de medische zorg die evt. verleend wordt altijd voor rekening van de ouders is!

Als uw kind medicijnen moet gebruiken, laat deze dan adequaat verpakt achter. De verpakking dient voorzien te zijn van uw naam, die van het kind, de toedieningswijze, een bijsluiters of melding van contra-indicaties, aanwijzing voor de opslag (al dan niet

gekoeld) en uiterste gebruiksdatum (als u niet de originele verpakking gebruikt). Zie tevens hoofdstuk 11.1.

### 11.14 Kinderen die weglopen van school

Leerlingen die aan de zorg van de school zijn toevertrouwd en die zonder toestemming van de school onder schooltijd weglopen van school, overtreden de regels. Indien het voorgaande zich toch voordoet zal de school de verantwoordelijke ouders direct informeren. De school zal zelf geen pogingen doen om achter de leerling aan te gaan in een poging terugkeer naar school te realiseren. Voor zorgleerlingen, waar omtrent met de ouders vooraf afwijkende afspraken zijn gemaakt, ligt dit anders. Zowel de school als de ouders worden geacht in die situaties de gemaakt afspraken strikt na te komen. In alle gevallen zal altijd direct door de school contact worden opgenomen met de politie. Indien een leerling herhaaldelijk wegloopt van school en de medewerking van de ouders is onvoldoende, dan kan door de school worden overwogen de leerling van school te verwijderen, aangezien er sprake is van overschrijding van de grenzen aan de zorg.

## 12. Schoolregels

### ***Kinderen dienen zich te houden aan de gedragscodes***

Eén van de uitgangspunten van onze school is dat kinderen met plezier naar school gaan. Voor een goede sfeer zijn er schoolregels nodig en maken we afspraken met de kinderen. Geregeld praat het team over de regels. Zo zorgen we ervoor dat regels in alle klassen hetzelfde zijn, natuurlijk aangepast aan de leeftijd van het kind.

### ***Verloren en gevonden voorwerpen***

Het komt nogal eens voor dat kinderen allerlei spullen op school kwijtraken. Enkele raadgevingen om dit te voorkomen:

- Oorbellen, sieraden, kettingen, horloges, ringen en dergelijke. Het dragen of meebrengen is voor eigen risico. Laat ze liever thuis;
- Speelgoed mag niet meegebracht worden, behalve bij verjaardagen van kinderen uit groep 1 en 2, als we een speelgoeddag organiseren en na Sinterklaas. Ook dan voor eigen risico;
- Zet een naam in jassen, laarzen en sportkleding;
- Maak wanten aan een koord vast;
- Controleer geregeld of uw kind iets kwijt is.

Indien er toch spullen vermist worden, kijk dan even bij de gevonden voorwerpen. Regelmatig worden de gevonden voorwerpen uitgesteld. Dit wordt aangekondigd in het infobulletin. Spullen die niet worden opgehaald gaan naar het Leger des Heils.

### ***Fruit eten, schoolmelk***

's Morgens kunt u uw kinderen voor in de kleine pauze schoongemaakt fruit, een liga of iets dergelijks meegeven. Geen snoepgoed om de wel bekende reden. Op school mag immers onder de lessen niet gesnoept worden. Geef niet teveel mee. Ook kunt u uw kind een of twee goed sluitende drinkbekertjes meegeven. Als u wilt voorkomen dat gym- en schoolspullen onder de melk en yoghurt komen te zitten die in dezelfde schooltas werden meegenomen dan kunt u een abonnement op de schoolmelkvoorziening overwegen. U kunt zich aanmelden via op school verkrijgbare formulieren of via [www.campinaopschool.nl](http://www.campinaopschool.nl). De eerste dag na een schoolvakantie is er geen schoolmelk; desgewenst geeft u dan dus zelf een bekertje mee.



### **Fietsen**

Op het schoolplein is beperkt ruimte om fietsen te stallen. Kom dus alleen op de fiets als u te ver weg woont om te lopen! De fietsen dienen netjes in de stallingen gezet te worden. Beschadigingen en diefstal zijn voor eigen risico. In verband met de parkeeroverlast verdient de fiets natuurlijk altijd de voorkeur boven de auto!

### **Bibliotheek**

Er is op school een bibliotheek. De kinderen halen daar op woensdagochtend met de groepsleerkracht boeken, die zij in de klas kunnen lezen. In principe mogen deze boeken niet mee naar huis. Als dat toch een keer gebeurt dan moet ervoor gezorgd worden dat ze netjes blijven en niet zoek raken. Schade moet vergoed worden. U wordt geadviseerd uw kind een abonnement op de openbare bibliotheek te laten nemen. Dat kost niets.

### **Luizencape**

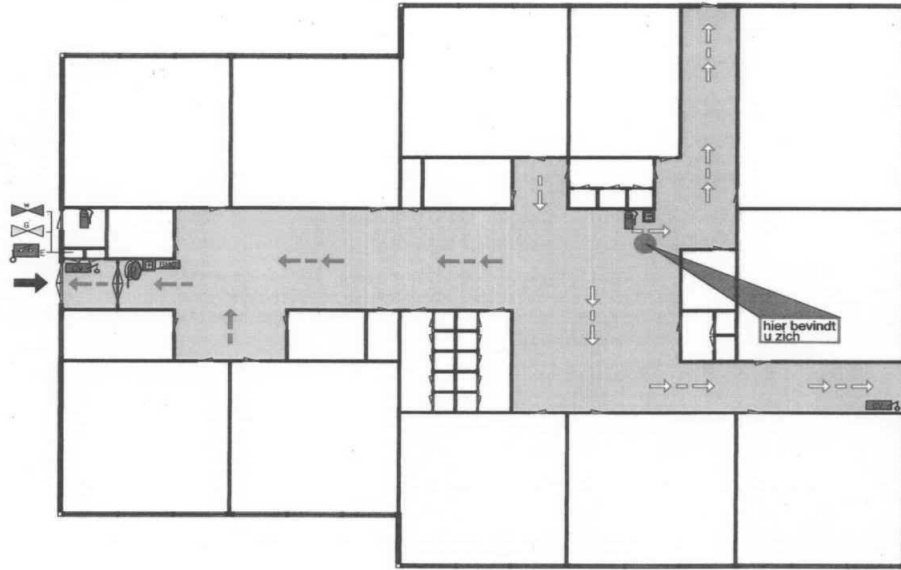
Om de verspreiding van hoofdluis zoveel mogelijk tegen te gaan is aanschaf van een door de school voorgeschreven luizencape verplicht. Als u merkt dat uw kind last heeft van hoofdluis dan dient u zo spoedig mogelijk de school in te lichten. Pas als u uw kind behandeld hebt kan het weer naar school.

### **Rookverbod**

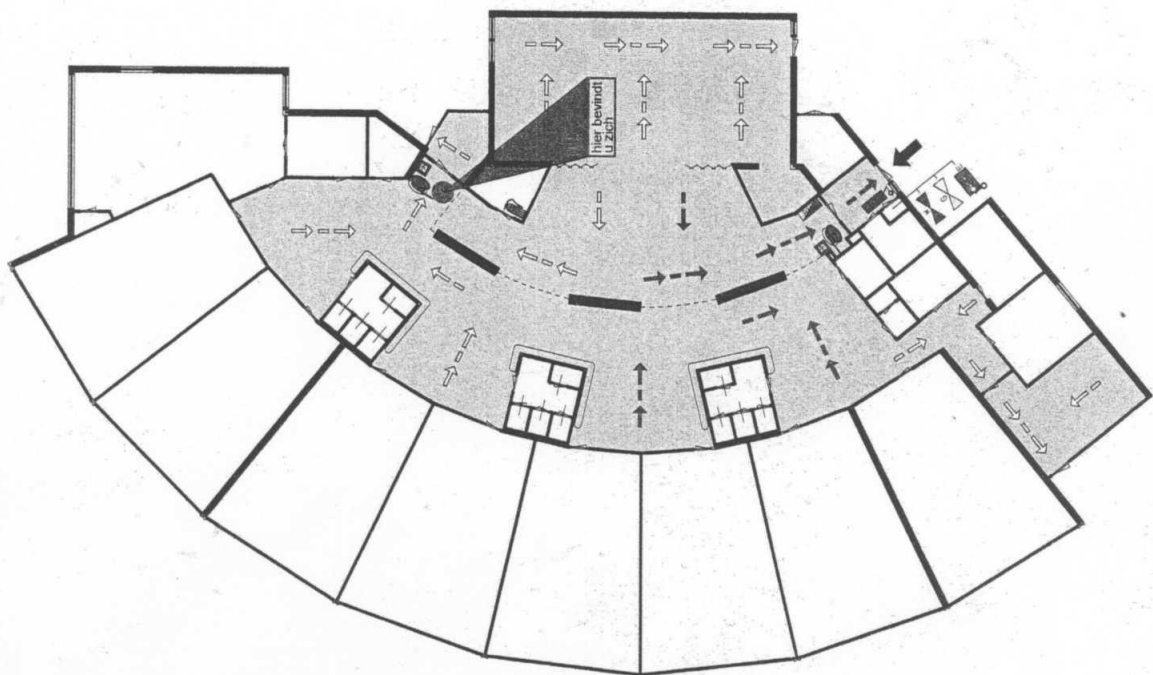
Op school geldt in alle ruimten een rookverbod voor allen die bij het onderwijs betrokken zijn en voor alle bezoekers.

Dependance

# Passe Partout



Hoofdgebouw



### **Schoolterrein**

- de kinderen mogen het speelterrein tijdens de pauzes niet verlaten;

*Het kan zijn dat regels gedurende het schooljaar moeten worden gewijzigd. Daarvan maken we melding in het wekelijkse infobulletin.*

### **13. Plattegronden**

Op de vorige bladzijde ziet u de plattegronden van beide schoolgebouwen.

### **14. Informatie van andere instellingen**

#### **14.1 GGD (Gemeentelijke Geneeskundige Dienst)**

Het [JGZ-team](#), bestaand uit de jeugdarts (mevr. C. Boerema) en jeugdverpleegkundige (Leonie Arnold) van de GGD volgt het groeiproces van ieder schoolgaand kind. Dit gebeurt in aansluiting op de onderzoeken van de consultatiebureaus, voor kinderen van 0-4 jaar.

Samen met u willen we ertoe bijdragen dat kinderen zich zo goed mogelijk ontwikkelen. Daarom wordt uw kind – gedurende de hele schoolperiode – enkele malen onderzocht. Naast het lichamelijk onderzoek komt ook een aantal andere dingen aan de orde. De JGZ redeneert dat ‘gezondheid meer is dan “niet ziek zijn”’. Het betekent ook dat het kind thuis zonder problemen slaapt, eet, speelt, omgaat met broertjes en zusjes, luistert, zich aan de regels houdt, enzovoort. Ook op school hoort een kind zich lekker te voelen: kunnen leren, vriendjes en vriendinnetjes hebben, niet gepest worden enzovoort.

Al deze zaken komen daarom naast de lichamelijke gezondheid van het kind aan de orde.

#### ***Wanneer wordt uw kind onderzocht***

- In groep 2 worden alle kleuters onderzocht door de jeugdarts. Er wordt een lichamelijk onderzoek gedaan, waarbij wordt gekeken naar gewicht, ogen, oren, rug, houding en motoriek. Daarnaast wordt in een gesprek met de ouders dieper ingegaan op het gedrag en het sociaal functioneren van het kind.
- In het jaar dat uw kind 9 jaar wordt, krijgt het een inenting tegen de ziekten difterie, tetanus en polio (de DTP-prik) en tegen bof, mazelen en rode hond (de BMR-prik). Voor deze vaccinatie krijgt u een oproep thuisgestuurd.
- In groep 7 geeft een jeugdverpleegkundige van de GGD een gezondheidsles in de klas. Daarna heeft zij een individueel gesprek met alle leerlingen en wordt een beperkt lichamelijk onderzoek uitgevoerd.

- In klas 2 van het voortgezet onderwijs worden de kinderen nogmaals voor een onderzoek opgeroepen door de GGD.

De onderzoeken vinden in de loop van het schooljaar plaats. Voorafgaand aan alle onderzoeken krijgt u nadere informatie. Alle informatie die wij over uw kind hebben wordt vertrouwelijk behandeld.

Wanneer er een probleem bij uw kind wordt geconstateerd, dan neemt de JGZ medewerker zo spoedig mogelijk contact met u op.

Naast het periodiek gezondheidsonderzoek van de kinderen adviseren de arts en de verpleegkundige van de JGZ de scholen over de veiligheid en de hygiëne binnen de school en over de gezondheidstoestand van de leerlingen. Hierbij wordt de vertrouwelijkheid van het onderzoek in acht genomen. Het JGZ-team kan de school adviseren bij de invulling van het vak *Bevorderen van gezond gedrag*, hierbij ondersteund door de afdeling Gezondheidsvoorlichting- opvoeding. Voor meer informatie over het JGZ-team kunt u de GGD bellen op telefoonnummer 079-3430888.

### **Jeugd tandverzorging**

Er is de mogelijkheid gebruik te maken van de jeugd tandverzorging. De tandarts komt voor uw kind naar school in een hypermoderne behandelbus. Meer informatie vind u op [www.jtv-zoetermeer.nl](http://www.jtv-zoetermeer.nl).



### **Onderzoek op verzoek**

Heeft u zelf vragen of zorgen over de gezondheid of de ontwikkeling, dan kunt u vrijblijvend contact opnemen met de sector Jeugdgezondheidszorg van de GGD, telefoon: 079-3430888. U kunt ook bij de GGD terecht voor voorlichting en adviezen over bijvoorbeeld gezonde voeding, pesten, hoofdluis, seksualiteit, beweging, spraak en gebit. Leerlingen kunnen er tevens materiaal krijgen voor spreekbeurten en werkstukken.

### **Logopedie**

De GGD voorziet helaas niet meer in een adequate logopedische screening. De leerkrachten letten echter goed op en melden een kind eventueel aan voor een screening. Als u zelf twijfels hebt over de ontwikkeling van uw kind op dit gebied, aarzel dan niet de leerkracht erover te benaderen. Kinderen die bijna niet spreken, voor hun omgeving niet goed verstaanbaar zijn of in het algemeen onduidelijk praten, kunnen aangemeld worden. Dit geldt ook voor kinderen die een hese stem hebben of altijd door de neus spreken. Verder komen kinderen in aanmerking die slissen, kinderen die niet vloeiend spreken (o.a. stotteren), gehoorproblemen hebben of afwijkende mondgewoonten (o.a. verkeerd slikken en duimzuigen). Nadat de logopediste het kind onderzocht heeft, worden de bevindingen doorgesproken met de leerkracht en worden in specifieke gevallen de ouders uitgenodigd voor een adviesgesprek. Eventuele verwijzing kan vervolgens in overleg met de jeugdarts.

## 14.2 Peuterspeelzalen

In de directe omgeving van Passe Partout zijn verschillende peuterspeelzalen. Als uw kind tussen de 2 en 4 jaar is kan hij/ zij op de peuterspeelzaal geplaatst worden. Daar kan uw kind op jonge leeftijd al veel plezier beleven aan het contact met andere kinderen. Ook het leren samenspelen en omgaan met nieuwe materialen komt in de peuterspeelzalen aan de orde. Voor een adres in de buurt kunt u contact opnemen met [KERN](#) (voorheen SZK) 079-3461100; [info@szk.nl](mailto:info@szk.nl). U kunt uw kind vanaf 1 jaar inschrijven en komt hij/ zij vast op de wachtlijst te staan.



Zomerfeest



Paasontbijt op school, iedereen komt in pyjama



Projectavond



1 april grap



Kleuter sportdag

*Missie Passe Partout, zoals uiteindelijk geformuleerd op 8 april 2004*

*‘Wij werken vanuit het gedachtegoed van Maria Montessori, maar beperken ons daar niet toe. Wij bouwen aan een samenleving waarin kinderen tot hun recht komen en verantwoordelijkheid nemen voor zichzelf, elkaar en voor hun omgeving. Wij staan voor onderwijs dat kinderen keuzes biedt, uitdaagt en stimuleert. Wij nemen geen genoegen met een situatie waarin zich ongelijke kansen voordoen. Wij doen ons werk op een integere wijze in direct contact met leerlingen, hun ouders, collega’s en maatschappelijke organisaties. Winst voor de kinderonwikkeling gaat vóór organisatie- of personeelsbelang’.*

*Onze medezeggenschapsraad voegde daar het volgende aan toe:  
‘De missie van de PP wordt niet alleen uitgedragen door de personeelsleden van de Passe Partout maar ook verlangd van ouders die onderwijsondersteunende werkzaamheden verrichten’.*

### 14.3 Opvoedbureau

Iedere ouder wil wel eens praten over zijn kind. Het [Opvoedbureau](#) is een voorziening met een lage drempel, bedoeld voor die ouders die met hun opvoedingsvragen niet terecht kunnen of willen bij reguliere zorgverlening. Als ouder krijgt u bij het opvoedbureau geheel vrijblijvend informatie en advies over alle onderwerpen die te maken hebben met het opvoeden van uw kind. Er is alle tijd en gelegenheid om samen met een medewerker van het opvoedbureau een antwoord op uw vragen te vinden. In het opvoedbureau is relevante en actuele opvoedingsinformatie aanwezig. Als het om een meer specialistische vraag gaat, weet men waar u terecht kunt.

Het opvoedbureau vindt u in Rokkeveen in het gezondheidscentrum 'De Watertoren'. Iedere vrijdagmorgen is er van 9.30 – 11.00 uur spreekuur. Het telefoonnummer is 079-3719494 ([zorglijnzoetermeer@zorgring.com](mailto:zorglijnzoetermeer@zorgring.com)). U wordt doorverbonden via Stichting Thuiszorg. U kunt bellen of langskomen. Indien u van tevoren een afspraak wilt maken dan kan dat op werkdagen tussen 8.30 en 17.30 uur.

### 14.4 Onderwijsadviesdienst

De [O.A.](#) (Onderwijs Adviesdienst, voorheen Onderwijsbegeleidingsdienst **OBD**) adviseert scholen over de aanschaf van materialen en het invoeren van nieuwe werkwijzen. Ook verzorgt men nascholing van leerkrachten. Een andere taak is het geven van adviezen over individuele kinderen. Als een school vastloopt in het werken met een leerling met leer- of gedragsproblemen vraagt ze aan de O.A. om een onderzoek te doen. Eén van de psychologen of pedagogen van de O.A. onderzoekt het kind. Men bekijkt wat de oorzaken zijn van de problemen en men adviseert over de aanpak van de moeilijkheden. Als van alles geprobeerd is en de mogelijkheden van de basisschool volledig zijn uitgeput, kan men adviseren het kind te laten overstappen naar het speciaal basisonderwijs. De leerkrachten hebben geregeld contact met de medewerkers van O.A.

### 14.5 Korte verklarende woordenlijst

A.C.	Activiteitencoördinator (soort systeembeheerder)
I.B.	Interne Begeleider (coördinator leerlingzorg)
M.R.	Medezeggenschaps Raad (ouders en personeel adviseren het bestuur)
O.A.	Onderwijs Adviesdienst (voorheen OBD, Onderwijs Begeleidings Dienst) specifieke deskundigheid en dienstverlening voor onderwijsinstellingen)
O.R.	Ouder Raad (ouders assisteren bij diverse evenementen)
R.T.	Remedial Teaching (specifieke extra hulp voor leerlingen)
S.Z.K.	Stichting Zoetermeerse Kinderopvang

W.S.N.S	'Weer Samen Naar School' (samenstel van activiteiten gericht op het verkleinen van de groei van het speciaal onderwijs)
J.G.Z.	Jeugd Gezondheids Zorg
PABO	Pedagogisch Academie Basis Onderwijs
MZH	Montessorischolen Zuid Holland
ADV	Arbeids Duur Verkorting
V.O.	Voortgezet Onderwijs
V.B.S.	Verenigde Bijzondere Scholen (de besturenorganisatie waar is MZH bij is aangesloten)
S.M.H.	Stichting Montessorischolen Haaglanden

